



# แผนอัตรากำลัง ๓ ปี

ประจำปีงบประมาณ พ.ศ. ๒๕๖๔- ๒๕๖๖

(ปรับปรุงครั้งที่ ๒)

องค์การบริหารส่วนตำบลท่าสัก

อำเภอพิชัย จังหวัดอุตรดิตถ์

## คำนำ

การจัดทำแผนอัตรากำลัง ๓ ปี ประจำปีงบประมาณ พ.ศ. ๒๕๖๔ – ๒๕๖๖ ขององค์การบริหารส่วนตำบลท่าสัก มีวัตถุประสงค์เพื่อให้นำไปใช้เป็นเครื่องมือในการวางแผนการใช้อัตรากำลังคนพัฒนากำลังคนในหน่วยงาน ให้สามารถดำเนินการตามภารกิจขององค์กรปกครองส่วนท้องถิ่นได้สำเร็จตรงตามวัตถุประสงค์และเป็นไปอย่างมีประสิทธิภาพและประสิทธิผล

การจัดทำแผนอัตรากำลัง ๓ ปี ประจำปีงบประมาณ พ.ศ. ๒๕๖๔ – ๒๕๖๖ ทำให้องค์การบริหารส่วนตำบลท่าสัก คาดคะเนได้ว่าในอนาคต ในช่วงระยะเวลา ๓ ปี ข้างหน้าจะมีการใช้อัตรากำลังพนักงานส่วนตำบล และลูกจ้างตำแหน่งใด จำนวนเท่าใด จึงจะเหมาะสมกับปริมาณงานและภารกิจขององค์กรปกครองส่วนท้องถิ่น อีกทั้งเป็นการกำหนดทิศทางและเป้าหมายในการพัฒนาพนักงานส่วนตำบล ลูกจ้าง และสามารถใช้เป็นเครื่องมือในการควบคุมภาระค่าใช้จ่ายด้านการบริหารงานบุคคลได้ไม่เกินร้อยละ ๔๐ ของงบประมาณรายจ่ายประจำปี ได้อีกทางหนึ่งด้วย

เพื่อให้การบริหารงานบุคคลขององค์การบริหารส่วนตำบลท่าสัก เป็นไปอย่างต่อเนื่อง จึงได้ปรับปรุงแผนอัตรากำลัง ๓ ปี ประจำปีงบประมาณ พ.ศ. ๒๕๖๔ – ๒๕๖๖ (ปรับปรุงครั้งที่ ๒) ฉบับนี้ขึ้น เพื่อใช้เป็นเครื่องมือในการวางแผนการใช้อัตรากำลังคน การพัฒนากำลังคนให้สามารถดำเนินการตามภารกิจขององค์การบริหารส่วนตำบลท่าสัก ได้สำเร็จจุล่งเป็นไปตามวัตถุประสงค์ที่กำหนดไว้

องค์การบริหารส่วนตำบลท่าสัก

## สารบัญ

เรื่อง

หน้า

๑. หลักการและเหตุผล	๑
๒. วัตถุประสงค์	๑
๓. กรอบแนวคิดในการจัดทำแผนอัตรากำลัง ๓ ปี	๒
๔. สภาพปัญหาของพื้นที่และความต้องการของประชาชน	๕
๕. ภารกิจ อำนาจหน้าที่ขององค์กรปกครองส่วนท้องถิ่น	๖
๖. ภารกิจหลัก และภารกิจรองที่องค์การปกครองส่วนท้องถิ่นจะดำเนินการ	๙
๗. สรุปปัญหาและแนวทางในการกำหนดโครงสร้างส่วนราชการและกรอบอัตรากำลัง	๑๐
๘. โครงสร้างการกำหนดส่วนราชการ	๑๐
๙. ภาระค่าใช้จ่ายเกี่ยวกับเงินเดือนและประโยชน์ตอบแทนอื่น	๑๘
๑๐. แผนภูมิโครงสร้างการแบ่งส่วนราชการตามแผนอัตรากำลัง ๓ ปี	๒๑
๑๑. บัญชีแสดงจัดคนลงสู่ตำแหน่งและการกำหนดเลขที่ตำแหน่งในส่วนราชการ	๒๙
๑๒. แนวทางการพัฒนาข้าราชการหรือพนักงานส่วนท้องถิ่น	๓๓
๑๓. ประกาศคุณธรรม จริยธรรมของข้าราชการหรือพนักงานส่วนท้องถิ่น และลูกจ้าง	๓๔
๑๔. ภาคผนวก	๓๕
- ประกาศใช้แผนอัตรากำลัง ๓ ปี ประจำปีงบประมาณ พ.ศ. ๒๕๖๔ – ๒๕๖๖ (ปรับปรุงครั้งที่ ๒)	
- คำสั่งแต่งตั้งคณะกรรมการจัดทำแผนอัตรากำลัง ๓ ปี ประจำปีงบประมาณ พ.ศ. ๒๕๖๔ – ๒๕๖๖ (ปรับปรุงครั้งที่ ๒)	
- รายงานการประชุมคณะกรรมการปรับปรุงแผนอัตรากำลัง ๓ ปี ประจำปีงบประมาณ พ.ศ. ๒๕๖๔ -๒๕๖๖	

**แผนอัตรากำลัง ๓ ปี พ.ศ. ๒๕๖๔ – ๒๕๖๖ (ปรับปรุงครั้งที่ ๒)**  
**องค์การบริหารส่วนตำบลท่าสัก อำเภอฟิชชัย จังหวัดอุตรดิตถ์**

.....

**๑. หลักการและเหตุผล**

๑.๑ ประกาศคณะกรรมการกลางข้าราชการหรือพนักงานส่วนท้องถิ่น (ก.กลาง) เรื่องมาตรฐานทั่วไปเกี่ยวกับอัตรากำลังและมาตรฐานของตำแหน่ง ลงวันที่ ๒๒ พฤศจิกายน ๒๕๔๔ และ (ฉบับที่ ๒) พ.ศ. ๒๕๕๘ ลงวันที่ ๔ กันยายน ๒๕๕๘ กำหนดให้คณะกรรมการข้าราชการหรือพนักงานส่วนท้องถิ่น (ก.จังหวัด) พิจารณากำหนดตำแหน่งข้าราชการหรือพนักงานส่วนท้องถิ่นว่า จะมีตำแหน่งใด ระดับใด อยู่ในส่วนราชการใด จำนวนเท่าใด ให้คำนึงถึงภาระหน้าที่ความรับผิดชอบ ลักษณะงานที่ต้องปฏิบัติ ความยาก ปริมาณและคุณภาพของงานตลอดจนทั้งภาระค่าใช้จ่ายด้านบุคคลขององค์กรปกครองส่วนท้องถิ่น (อบจ., เทศบาล, อบต. และเมืองพัทยา) โดยให้องค์กรปกครองส่วนท้องถิ่น (อบจ., เทศบาล, อบต. และเมืองพัทยา) จัดทำแผนอัตรากำลังของข้าราชการหรือพนักงานส่วนท้องถิ่นเพื่อใช้ในการกำหนดตำแหน่ง โดยความเห็นชอบของคณะกรรมการข้าราชการหรือพนักงานส่วนท้องถิ่น (ก.จังหวัด) ทั้งนี้ ให้เป็นไปตามหลักเกณฑ์ และวิธีการที่คณะกรรมการกลางข้าราชการหรือพนักงานส่วนท้องถิ่น (ก.กลาง) กำหนด

๑.๒ คณะกรรมการกลางข้าราชการหรือพนักงานส่วนท้องถิ่น (ก.กลาง) ได้มีมติเห็นชอบประกาศการกำหนดตำแหน่งข้าราชการหรือพนักงานส่วนท้องถิ่น โดยกำหนดแนวทางให้องค์กรปกครองส่วนท้องถิ่น (อบจ., เทศบาล, อบต. และเมืองพัทยา) จัดทำแผนอัตรากำลังขององค์กรปกครองส่วนท้องถิ่นเพื่อเป็นกรอบในการกำหนดตำแหน่งและการใช้ตำแหน่งข้าราชการหรือพนักงานส่วนตำบลโดยเสนอให้คณะกรรมการข้าราชการหรือพนักงานส่วนท้องถิ่น (ก.จังหวัด) พิจารณาให้ความเห็นชอบ โดยกำหนดให้องค์กรปกครองส่วนท้องถิ่น (อบจ., เทศบาล, อบต. และเมืองพัทยา) แต่งตั้งคณะกรรมการจัดทำแผนอัตรากำลัง เพื่อวิเคราะห์อำนาจหน้าที่และภารกิจขององค์กรปกครองส่วนท้องถิ่น (อบจ., เทศบาล, อบต. และเมืองพัทยา) วิเคราะห์ความต้องการกำลังคน วิเคราะห์การวางแผนการใช้กำลังคน จัดทำกรอบอัตรากำลังและกำหนดหลักเกณฑ์และเงื่อนไขในการกำหนดตำแหน่งข้าราชการหรือพนักงานส่วนท้องถิ่นตามแผนอัตรากำลัง ๓ ปี

๑.๓ จากหลักการและเหตุผลดังกล่าว องค์การบริหารส่วนตำบลท่าสักจึงได้จัดทำแผนอัตรากำลัง ๓ ปี ประจำปีงบประมาณ พ.ศ.๒๕๖๔-๒๕๖๖ ขึ้น และได้มีการปรับปรุงแผนอัตรากำลัง ๓ ปี ประจำปีงบประมาณ พ.ศ. ๒๕๖๔ – ๒๕๖๖ (ปรับปรุงครั้งที่ ๒) เพื่อให้สอดคล้องกับอำนาจหน้าที่กฎหมายบัญญัติ

**๒. วัตถุประสงค์**

๒.๑ เพื่อให้องค์การบริหารส่วนตำบลท่าสักมีโครงสร้างการแบ่งงานและระบบงาน ที่เหมาะสม ไม่ซ้ำซ้อน

๒.๒ เพื่อให้องค์การบริหารส่วนตำบลท่าสักมีการกำหนดประเภท สายงาน การจัดอัตรากำลัง โครงสร้างส่วนราชการให้เหมาะสมกับภารกิจอำนาจหน้าที่ขององค์การบริหารส่วนตำบลท่าสักตามกฎหมาย จัดตั้งองค์กรปกครองส่วนท้องถิ่นแต่ละประเภทและตามพระราชบัญญัติกำหนดแผนและขั้นตอนการกระจายอำนาจให้องค์กรปกครองส่วนท้องถิ่น พ.ศ. ๒๕๔๒

๒.๓ เพื่อให้คณะกรรมการพนักงานส่วนท้องถิ่น (ก.จังหวัด) สามารถตรวจสอบการกำหนดตำแหน่งและการใช้ตำแหน่งพนักงานส่วนท้องถิ่น พนักงานครูองค์การบริหารส่วนตำบล ลูกจ้างประจำ และพนักงานจ้าง ถูกต้องเหมาะสมกับภารกิจ อำนาจหน้าที่ ความรับผิดชอบของส่วนราชการนั้นหรือไม่

๒.๔ เพื่อเป็นแนวทางในการดำเนินการวางแผนการพัฒนาบุคลากรขององค์การบริหารส่วนตำบลท่าสัก

๒.๕ เพื่อให้องค์การบริหารส่วนตำบลท่าสักสามารถวางแผนอัตรากำลังในการบรรจุแต่งตั้งพนักงานส่วนท้องถิ่น พนักงานครูองค์การบริหารส่วนตำบล ลูกจ้างประจำ และพนักงานจ้างเพื่อให้การบริหารงานขององค์การบริหารส่วนตำบลท่าสักเกิดประโยชน์ต่อประชาชน เกิดผลสัมฤทธิ์ต่อภารกิจตามอำนาจหน้าที่ความรับผิดชอบอย่างมีประสิทธิภาพ มีความคุ้มค่า สามารถลดขั้นตอนการปฏิบัติงาน มีการลดภารกิจและยุบเลิกภารกิจงานหรือหน่วยงานที่ไม่จำเป็นการปฏิบัติภารกิจสามารถให้บริการสาธารณะ แก้ไขปัญหา และตอบสนองความต้องการของประชาชนได้เป็นอย่างดี

๒.๖ เพื่อให้องค์การบริหารส่วนตำบลท่าสักสามารถควบคุมภาระค่าใช้จ่ายด้านการบริหารงานบุคคลให้เป็นไปตามที่กฎหมายกำหนด

### ๓. กรอบแนวคิดในการจัดทำแผนอัตรากำลัง ๓ ปี

องค์การบริหารส่วนตำบลท่าสักโดยคณะกรรมการจัดทำแผนอัตรากำลัง ๓ ปี ประกอบด้วย

๑) นายกององค์การบริหารส่วนตำบลท่าสัก	ประธานกรรมการ
๒) ปลัดองค์การบริหารส่วนตำบลท่าสัก	กรรมการ
๓) ผู้อำนวยการกองคลัง	กรรมการ
๔) ผู้อำนวยการกองช่าง	กรรมการ
๕) ผู้อำนวยการกองการศึกษา ศาสนาและวัฒนธรรม	กรรมการ
๖) ผู้อำนวยการกองสวัสดิการสังคม	กรรมการ
๗) ผู้อำนวยการกองส่งเสริมการเกษตร	กรรมการ
๘) หัวหน้าสำนักปลัด	กรรมการและเลขานุการ
๙) นักทรัพยากรบุคคล	ผู้ช่วยเลขานุการ

มีหน้าที่จัดทำแผนอัตรากำลัง ๓ ปี โดยมีขอบเขตเนื้อหาครอบคลุมในเรื่องต่างๆ ดังต่อไปนี้

๓.๑ การวิเคราะห์ภารกิจ อำนาจหน้าที่ความรับผิดชอบขององค์การบริหารส่วนตำบลท่าสักตามพระราชบัญญัติสภาพัฒนาการและองค์การบริหารส่วนตำบล พ.ศ.๒๕๓๗ และที่แก้ไขเพิ่มเติม (ฉบับที่ ๗) พ.ศ. ๒๕๖๒ และตามพระราชบัญญัติแผนและขั้นตอนการกระจายอำนาจให้องค์กรปกครองส่วนท้องถิ่น พ.ศ. ๒๕๔๒ ตลอดจนกฎหมายอื่นที่เกี่ยวข้องให้มีความสอดคล้องกับแผนพัฒนาเศรษฐกิจและสังคมแห่งชาติ แผนพัฒนาจังหวัด แผนพัฒนาอำเภอ แผนพัฒนาตำบลนโยบายของรัฐบาลนโยบายผู้บริหารและสภาพปัญหาในพื้นที่ขององค์การบริหารส่วนตำบลท่าสักเพื่อให้การดำเนินการขององค์การบริหารส่วนตำบลท่าสักบรรลุผลตามพันธกิจที่ตั้งไว้ จึงจำเป็นต้องจัดสรรอัตรากำลังตามหน่วยงานต่างๆ ให้เหมาะสมกับเป้าหมายการดำเนินการ โดยมุมมองนี้เป็นการพิจารณาว่าลักษณะงานในปัจจุบันที่ดำเนินการอยู่นั้นครบถ้วนและตรงตามภารกิจ อำนาจหน้าที่ ความรับผิดชอบหรือไม่ อย่างไร หากลักษณะงานที่ทำอยู่ในปัจจุบันไม่ตรงกับภารกิจ อำนาจหน้าที่ ความรับผิดชอบ จึงต้องพิจารณาวางแผนกรอบอัตรากำลังให้ปรับเปลี่ยนไปตามทิศทางในอนาคต รวมถึงหากงานในปัจจุบันบางส่วนไม่ต้องดำเนินการแล้ว อาจทำให้การจัดสรรกำลังคนของบางส่วนราชการเปลี่ยนแปลงไป ทั้งนี้เพื่อให้เกิดการเตรียมความพร้อมในเรื่องแผนอัตรากำลังคนให้สามารถรองรับสถานการณ์ที่อาจเปลี่ยนแปลงไปในอนาคต

๓.๒ กำหนดโครงสร้างการแบ่งส่วนราชการภายในและการจัดระบบงาน เพื่อรองรับภารกิจตามอำนาจหน้าที่ความรับผิดชอบ ให้สามารถแก้ปัญหาของจังหวัดอุตรดิตถ์ได้อย่างมีประสิทธิภาพ

๓.๓ การวิเคราะห์ต้นทุนค่าใช้จ่ายของกำลังคน : Supply pressure เป็นการนำประเด็นค่าใช้จ่ายบุคลากรเข้ามาร่วมในการพิจารณา เพื่อการจัดการทรัพยากรบุคคลที่มีอยู่เป็นไปอย่างมีประสิทธิภาพสูงสุด กำหนดตำแหน่งในสายงานต่างๆ จำนวนตำแหน่ง และระดับตำแหน่งให้เหมาะสมกับภาระหน้าที่ความรับผิดชอบ ปริมาณงาน และคุณภาพของงาน รวมทั้งสร้างความก้าวหน้าในสายอาชีพของกลุ่มงานต่างๆ โดยในส่วนนี้จะคำนึงถึง

๓.๓.๑ การจัดระดับชั้นงานที่เหมาะสม ให้พิจารณาถึงต้นทุนต่อการกำหนดระดับชั้นงานในแต่ละประเภท เพื่อให้การกำหนดตำแหน่งและการปรับระดับชั้นงานเป็นไปอย่างประหยัดและมีประสิทธิภาพสูงสุด

๓.๓.๒ การจัดสรรประเภทของบุคลากรส่วนท้องถิ่น (ข้าราชการหรือพนักงานส่วนท้องถิ่น ข้าราชการครู บุคลากรทางการศึกษา ลูกจ้างประจำ และพนักงานจ้าง) โดยหลักการแล้ว การจัดประเภทลักษณะงานผิดจะมีผลกระทบต่อประสิทธิภาพ และต้นทุนในการทำงานขององค์กร ดังนั้นในการกำหนดอัตราค่าจ้างข้าราชการหรือพนักงานส่วนท้องถิ่นในแต่ละส่วนราชการจะต้องมีการพิจารณาว่าตำแหน่งที่กำหนดในปัจจุบันมีความเหมาะสมหรือไม่หรือควรเปลี่ยนลักษณะการกำหนดตำแหน่งเพื่อให้การทำงานเป็นไปอย่างมีประสิทธิภาพมากขึ้นโดยภาระค่าใช้จ่ายด้านการบริหารงานบุคคลต้องไม่เกินร้อยละสี่สิบของงบประมาณรายจ่ายตามมาตรา ๓๕ แห่งพระราชบัญญัติระเบียบบริหารงานบุคคลส่วนท้องถิ่น พ.ศ. ๒๕๔๒

๓.๔ การวิเคราะห์กระบวนการและเวลาที่ใช้ในการปฏิบัติงาน เป็นการนำข้อมูลเวลาที่ใช้ในการปฏิบัติงานตามกระบวนการจริง (Work process) ในอดีต เพื่อวิเคราะห์ปริมาณงานต่อบุคคลจริง โดยสมมติฐานที่ว่า งานใดที่ต้องมีกระบวนการและใช้เวลาที่ใช้มากกว่าโดยเปรียบเทียบย่อมต้องใช้อัตราค่าจ้างคนมากกว่า อย่างไรก็ตามในภาคราชการส่วนท้องถิ่นนั้นงานบางลักษณะ เช่น งานกำหนดนโยบาย งานมาตรฐาน งานเทคนิค ด้านช่าง หรืองานบริการบางประเภทไม่สามารถกำหนดเวลามาตรฐานได้ ดังนั้น การคำนวณเวลาที่ใช้ในกรณีของภาคราชการส่วนท้องถิ่นนั้นจึงทำได้เพียงเป็นข้อมูลเปรียบเทียบ(Relative information) มากกว่าจะเป็นข้อมูลที่ใช้ในการกำหนดคำนวณอัตราค่าจ้างต่อหน่วยงานจริงเหมือนในเอกชน นอกจากนี้ก่อนจะคำนวณเวลาที่ใช้ในการปฏิบัติงานแต่ละส่วนราชการจะต้องพิจารณาปริมาณงาน ลักษณะงานที่ปฏิบัติว่ามีความสอดคล้องกับภารกิจของหน่วยงานหรือไม่ เพราะในบางครั้งอาจเป็นไปได้ว่างานที่ปฏิบัติอยู่ในปัจจุบันมีลักษณะเป็นงานโครงการพิเศษ หรืองานของหน่วยงานอื่น ก็มีความจำเป็นต้องมาใช้ประกอบการพิจารณาด้วย

๓.๕ การวิเคราะห์ผลงานที่ผ่านมาเพื่อประกอบการกำหนดกรอบอัตราค่าจ้างเป็นการนำผลลัพธ์ที่พึงประสงค์ของแต่ละส่วนราชการและพันธกิจขององค์กรมายึดโยงกับจำนวนกรอบอัตราค่าจ้างที่ต้องใช้สำหรับการสร้างผลลัพธ์ที่พึงประสงค์ให้ได้ตามเป้าหมาย โดยสมมติฐานที่ว่า หากผลงานที่ผ่านมาเปรียบเทียบกับผลงานในปัจจุบันและในอนาคตมีความแตกต่างกันอย่างมีนัยสำคัญ อาจต้องมีการพิจารณาแนวทางในการกำหนด/เกลี่ยอัตราค่าจ้างใหม่ เพื่อให้เกิดการทำงานที่มีประสิทธิภาพและสนับสนุนการทำงานตามภารกิจของส่วนราชการและองค์กรอย่างสูงสุด

๓.๖ การวิเคราะห์ข้อมูลจากความคิดเห็นแบบ ๓๖๐ องศา เป็นการสอบถามความคิดเห็นจากผู้มีส่วนได้ส่วนเสียหรือนำประเด็นต่างๆ อย่างเรื่องการบริหารงาน งบประมาณ คน มาพิจารณาอย่างน้อยใน ๓ ประเด็น ดังนี้

๓.๖.๑ เรื่องพื้นที่และการจัดสร้างองค์กร เนื่องจากการจัดโครงสร้างองค์กรและการแบ่งงานในพื้นที่นั้นจะมีผลต่อการกำหนดกรอบอัตราค่าจ้างเป็นอย่างมาก เช่น หากกำหนดโครงสร้างที่มากเกินไปจะทำให้เกิดตำแหน่งงานขึ้นตามมาอีกไม่ว่าจะเป็นงานหัวหน้าฝ่าย งานธุรการ สารบรรณ และบริหารทั่วไปในส่วนราชการนั้น ซึ่งอาจมีความจำเป็นต้องทบทวนว่าการกำหนดโครงสร้างในปัจจุบันของแต่ละส่วนราชการนั้นมีความเหมาะสมมากน้อยเพียงใด

๓.๖.๒ เรื่องการเกษียณอายุราชการ เนื่องจากหลายๆส่วนราชการในปัจจุบันมีข้าราชการผู้สูงอายุจำนวนมาก ดังนั้นอาจต้องมีการพิจารณาถึงการเตรียมงานเรื่องกรอบอัตรากำลังที่จะรองรับการเกษียณอายุของข้าราชการ ทั้งนี้ ไม่ว่าจะเป็นการถ่ายถอดองค์ความรู้ การปรับตำแหน่งที่เหมาะสมขึ้นทดแทนตำแหน่งที่จะเกษียณอายุไป เป็นต้น

๓.๖.๓ ความคิดเห็นของผู้มีส่วนได้ส่วนเสีย เป็นการสอบถามจากเจ้าหน้าที่ภายในส่วนราชการ และผู้ที่มีส่วนเกี่ยวข้องกับส่วนราชการนั้นๆ ผ่านการส่งแบบสอบถามหรือการสัมภาษณ์ซึ่งมุมมองต่างๆอาจทำให้การกำหนดกรอบอัตรากำลังเป็นไปอย่างมีประสิทธิภาพมากขึ้น

๓.๗ การพิจารณาเปรียบเทียบกับกรอบอัตรากำลังขององค์กรอื่นๆกระบวนการนี้เป็นกระบวนการนำข้อมูลของอัตรากำลังในหน่วยงานที่มีลักษณะงานใกล้เคียงกัน เช่น การเปรียบเทียบจำนวนกรอบอัตรากำลังของงานเจ้าหน้าที่ใน อบต.ก และงานเจ้าหน้าที่ใน อบต.ข ซึ่งมีหน้าที่รับผิดชอบคล้ายกัน โดยสมมติฐานที่ว่าแนวโน้มของการใช้อัตรากำลังของแต่ละองค์กรในลักษณะงานและปริมาณงานแบบเดียวกัน น่าจะมีจำนวนและการกำหนดตำแหน่งคล้ายคลึงกันได้

๓.๘ ให้องค์กรปกครองส่วนท้องถิ่นมีแผนการพัฒนาข้าราชการหรือพนักงานส่วนท้องถิ่นทุกคน โดยต้องได้รับการพัฒนาความรู้ความสามารถอย่างน้อยปีละ ๑ ครั้ง

การวิเคราะห์ข้อมูลเพื่อกำหนดกรอบอัตรากำลังไม่มุ่งเน้นในการเพิ่ม เกลี้ย หรือลดจำนวนกรอบอัตรากำลังเป็นสิ่งสำคัญ แต่มีจุดมุ่งหมายเพื่อให้ส่วนราชการมีแนวทางในการพิจารณากำหนดกรอบอัตรากำลังที่เป็นระบบมากขึ้น นอกจากนี้ยังมีจุดมุ่งเน้นให้ส่วนราชการพิจารณากำหนดตำแหน่งที่เหมาะสม (Right Jobs) มากกว่าการเพิ่ม/ลดจำนวนตำแหน่ง ตัวอย่างเช่น การวิเคราะห์ต้นทุนค่าใช้จ่ายแล้วพบว่าการกำหนดกรอบตำแหน่งในประเภททั่วไปอาจมีความเหมาะสมน้อยกว่าการกำหนดตำแหน่งประเภทวิชาการในบางลักษณะงาน ทั้งๆที่ใช้ต้นทุนที่ไม่แตกต่างกันมาก รวมถึงในการพิจารณาที่กระบวนการทำงานก็พบว่า เป็นลักษณะงานในเชิงการวิเคราะห์ในสายอาชีพมากกว่างานในเชิงปฏิบัติงาน และส่วนราชการอื่นก็กำหนดตำแหน่งในงานลักษณะนี้เป็นตำแหน่งประเภทวิชาการ ถ้าเกิดกรณีเช่นนี้ก็น่าจะมีเหตุผลเพียงพอที่จะกำหนดกรอบอัตรากำลังในลักษณะงานนี้เป็นตำแหน่งประเภทวิชาการ โดยไม่ได้เพิ่มจำนวนตำแหน่งของส่วนราชการเลย โดยสรุปอาจกล่าวได้ว่า กรอบแนวคิดการวิเคราะห์อัตรากำลัง (Effective Man Power Planning Framework) นี้จะเป็นแนวทางให้ส่วนราชการสามารถมีข้อมูลเชิงวิเคราะห์อย่างเพียงพอในการที่จะอธิบายเหตุผลเชิงวิชาการสำหรับการวางแผนกรอบอัตรากำลังที่เหมาะสมตามภารกิจงานของแต่ละส่วนราชการ นอกจากนี้การรวบรวมข้อมูลโดยวิธีการดังกล่าวจะทำให้ส่วนราชการ สามารถนำข้อมูลเหล่านี้ไปใช้ประโยชน์ในเรื่องอื่นๆ เช่น

- การใช้ข้อมูลที่หลากหลายจะทำให้เกิดการยอมรับได้มากกว่าโดยเปรียบเทียบหากจะต้องมีการเกลี้ยอัตรากำลังระหว่างหน่วยงาน

- การจัดทำกระบวนการจริง (Work process) จะทำให้ได้เวลามาตรฐานที่จะสามารถนำไปใช้วัดประสิทธิภาพในการทำงานของบุคคลได้อย่างถูกต้อง รวมถึงในระยะยาวส่วนราชการสามารถนำผลการจัดทำกระบวนการและเวลามาตรฐานนี้ไปวิเคราะห์เพื่อการปรับปรุงกระบวนการ (Process Re-engineer) อันจะนำไปสู่การใช้อัตรากำลังที่เหมาะสมและมีประสิทธิภาพมากขึ้น

- การเก็บข้อมูลผลงาน จะทำให้สามารถพยากรณ์แนวโน้มของภาระงาน ซึ่งจะเป็นประโยชน์ในอนาคตต่อส่วนราชการในการเตรียมทรัพยากรศาสตร์ในการทำงาน เพื่อรองรับภารกิจที่จะเพิ่ม/ลดลง

การคิดปริมาณงานแต่ละส่วนราชการ

การนำปริมาณที่เกิดขึ้นแต่ละส่วนราชการมาเพื่อวิเคราะห์การกำหนดอัตรากำลัง และการคำนวณระยะเวลาที่เกิดขึ้น โดยองค์การบริหารส่วนตำบลท่าสักได้ใช้วิธีคิดจากสูตรการคำนวณหาเวลาปฏิบัติราชการ ดังนี้

จำนวนวันปฏิบัติราชการ ๑ ปี  $\times$  ๖ = เวลาปฏิบัติราชการ

แทนค่า                      ดังนี้  $๒๓๐ \times ๖ = ๑,๓๘๐$  หรือ  $๘๒,๘๐๐$  นาที

หมายเหตุ

๑. ๒๓๐            คือ จำนวนวัน ใน ๑ ปี ใช้เวลาปฏิบัติงาน ๒๓๐ วันโดยประมาณ
๒. ๖                คือ ใน ๑ วัน ใช้เวลาปฏิบัติงานราชการ เป็นเวลา ๖ ชั่วโมง
๓. ๑,๓๘๐        คือ จำนวน วัน คูณด้วย จำนวน ชั่วโมง / ๑ ปี ทำงาน ๑,๓๘๐ ชั่วโมง
๔. ๘๒,๘๐๐        คือ ใน ๑ ชั่วโมง มี ๖๐ นาที ดังนั้น  $๑,๓๘๐ \times ๖๐$  จะได้ ๘๒,๘๐๐ นาที

#### ๔. สภาพปัญหาของพื้นที่และความต้องการของประชาชน

จากการสำรวจและวิเคราะห์สภาพปัญหาภายในเขตพื้นที่องค์การบริหารส่วนตำบลท่าสัก พบปัญหาและความต้องการของประชาชนตามแผนพัฒนาท้องถิ่นตามยุทธศาสตร์การพัฒนาท้องถิ่น แบ่งออกเป็นด้านต่างๆ เพื่อสะดวกในการดำเนินการแก้ไขให้ตรงกับความต้องการของประชาชนในเขตพื้นที่อย่างแท้จริง ดังนี้

##### ๑. ด้านโครงสร้างพื้นฐาน

- ๑.๑ ประชาชนต้องการเส้นทางในการคมนาคมที่สะดวกเพิ่มขึ้น
- ๑.๒ ช่องทางการระบายน้ำยังไม่เพียงพอ ทำให้มีท่วมขังบ้านเรือนในบางพื้นที่
- ๑.๓ แหล่งน้ำสำหรับการเกษตรในช่วงฤดูแล้งไม่เพียงพอต่อการทำการเกษตรของประชาชน
- ๑.๔ น้ำประปาในบางพื้นที่ยังไม่เพียงพอเนื่องจากบ้านเรือนราษฎรตั้งอยู่ห่างไกลกัน

##### ๒. ด้านเศรษฐกิจและการพัฒนากระบวนการผลิตด้านการเกษตรให้มีคุณภาพ

๒.๑ ประชาชนไม่สามารถรวมกลุ่มกันเพื่อดำเนินการด้านเศรษฐกิจของชุมชนในรูปของกลุ่มอาชีพอย่างเข้มแข็งและขาดแหล่งเงินลงทุนในการทำกิจการและประกอบอาชีพ

๒.๒ ผลผลิตทางการเกษตรตกต่ำ เนื่องมาจากกระบวนการผลิตด้านการเกษตร ระบบการส่งน้ำยังไม่ครอบคลุมทุกพื้นที่ เนื่องจากยังขาดงบประมาณในการขยายคลองส่งน้ำ และแหล่งน้ำธรรมชาติมีความตื้นเขิน และในช่วงฤดูฝนไม่สามารถระบายน้ำได้ทันท่วงทีในพื้นที่ชุมชน และพื้นที่การเกษตร จึงทำให้เกิดน้ำท่วมขังในพื้นที่ได้ ก่อให้เกิดความเสียหายต่อพื้นที่ทำการเกษตร และไม่มีประตูเปิด-ปิดน้ำ สำหรับกักเก็บน้ำไว้ใช้ในช่วงฤดูแล้ง และประชาชนส่วนมากปลูกพืชชนิดเดียว ไม่มีการหมุนเวียนทำให้ดินเสื่อมคุณภาพ

๒.๓ ประชาชนขาดความตื่นตัวในการที่จะแสวงหาความรู้ใหม่ๆ มาใช้ในการประกอบอาชีพ

##### ๓. ด้านการศึกษา ศาสนา ศิลปวัฒนธรรม และนันทนาการ

๓.๑ บุคลากรทางการศึกษาที่มีความชำนาญเฉพาะด้านมีน้อยไม่มีศูนย์สารสนเทศ และสื่อการเรียนที่ทันสมัย และเด็กนักเรียน มีความรู้ด้านภาษาต่างประเทศน้อย

##### ๔. ด้านคุณภาพชีวิต

๔.๑ เกิดสาธารณภัยบ่อยครั้งทำให้ทรัพย์สินของประชาชนได้รับความเสียหาย

๔.๒ ประชาชนมีรายได้ไม่เพียงพอกับรายจ่าย เนื่องจากประกอบอาชีพเกษตรกรรมเพียงอย่าง

เดียว

๔.๓ ผู้พิการ ผู้สูงอายุบางส่วนยังขาดผู้ดูแล



## ๕. ด้านสาธารณสุข

๕.๑ ประชาชนไม่ค่อยให้ความสำคัญกับการออกกำลังกายและการดูแลสุขภาพของตนเอง

๕.๒ ประชาชนบางส่วนยังเข้ารับการรักษาพยาบาลได้ไม่ทั่วถึง เนื่องจากค่าเดินทางสูงกว่าค่ารักษาพยาบาล

## ๖. ด้านการจัดการทรัพยากรธรรมชาติและสิ่งแวดล้อม

๖.๑ ประชาชนยังขาดจิตสำนึกในการอนุรักษ์และรักษาสิ่งแวดล้อมเนื่องจากประชาชนในพื้นที่ยังเผาตอซังข้าว อ้อย ทำให้เกิดปัญหามลภาวะในอากาศ

๖.๒ ปัญหาเรื่องการทำจัดขยะ แต่ในปัจจุบันประชาชนสามารถคัดแยกขยะจากต้นทางซึ่งเป็นการกำจัดขยะของครัวเรือนด้วยตัวเอง

๖.๓ สถานการณ์ภัยธรรมชาติที่ไม่สามารถป้องกันได้ เช่น ภัยแล้ง วาตภัย ฯลฯ

## ๗. ด้านการพัฒนาบุคลากรท้องถิ่น

๗.๑ ขาดบุคลากรที่มีความรู้ ความสามารถ ในการปฏิบัติงานเฉพาะด้านโดยตรง เช่น ด้านสาธารณสุข ด้านป้องกันและบรรเทาสาธารณภัย เป็นต้น

๗.๒ ระเบียบกฎหมาย และหนังสือสั่งการที่เกี่ยวข้องกับท้องถิ่นมีการแก้ไขเปลี่ยนแปลงตลอดเวลาทำให้เกิดความสับสนแก่เจ้าหน้าที่ผู้ปฏิบัติงาน

๗.๓ บุคลากรยังยึดติดกับการปฏิบัติงานแบบเดิมๆ ไม่กระตือรือร้นในการที่จะปฏิบัติงานให้สอดคล้องกับกฎหมาย ระเบียบ และหนังสือสั่งการที่มีการเปลี่ยนแปลงอยู่ตลอดเวลา

๗.๔ การปฏิบัติงานขาดความต่อเนื่องๆ เนื่องจากการใช้เวลาในการปฏิบัติงานไปกับภารกิจอื่น ๆ มากกว่าหน้าที่ที่ต้องปฏิบัติเป็นประจำ

๗.๕ ให้ความสำคัญกับบทบาทหน้าที่ของตนเองน้อย ภาระงานจึงไม่สอดคล้องกับระยะเวลาที่ต้องปฏิบัติ

## ๕. ภารกิจ อำนาจหน้าที่ขององค์กรปกครองส่วนท้องถิ่น

การพัฒนาท้องถิ่นขององค์การบริหารส่วนตำบลท่าสัก นั้น เป็นการสร้างความเข้มแข็งของชุมชนในการร่วมคิดร่วมแก้ไขปัญหาพร้อมสร้างร่วมจัดทำส่งเสริมความเข้มแข็งของชุมชนในเขตพื้นที่ขององค์การบริหารส่วนตำบลท่าสัก ให้มีส่วนร่วมในการพัฒนาท้องถิ่นในทุกด้าน การพัฒนาองค์การบริหารส่วนตำบลท่าสักจะสมบูรณ์ได้จำเป็นต้องอาศัยความร่วมมือของชุมชนในพื้นที่เกิดความตระหนักร่วมกันแก้ไขปัญหาและความเข้าใจในแนวทางแก้ไขปัญหากันอย่างจริงจัง องค์การบริหารส่วนตำบลท่าสัก ยังได้เน้นให้คนเป็นศูนย์กลางของการพัฒนาในทุกกลุ่มทุกวัยของประชากร นอกจากนั้นยังได้เน้นการส่งเสริม และสนับสนุนให้การศึกษาเด็กก่อนวัยเรียนและพัฒนาเยาวชนให้พร้อมที่จะเป็นบุคลากรที่มีคุณภาพโดยยึดกรอบแนวทาง ในการจัดระเบียบการศึกษา ส่วนด้านพัฒนาอาชีพนั้น จะเน้นพัฒนาเศรษฐกิจชุมชนพึ่งตนเองในท้องถิ่น และยังจัดให้ตั้งเศรษฐกิจแบบพอเพียงโดยส่วนรวม

การวิเคราะห์ภารกิจ อำนาจหน้าที่ตามยุทธศาสตร์การพัฒนาขององค์การบริหารส่วนตำบล ตามพระราชบัญญัติสภาตำบลและองค์การบริหารส่วนตำบล พ.ศ. ๒๕๓๗ และที่แก้ไขเพิ่มเติม ตามพระราชบัญญัติกำหนดแผนและขั้นตอนการกระจายอำนาจให้องค์กรปกครองส่วนท้องถิ่น พ.ศ. ๒๕๔๒ และรวบรวมกฎหมายอื่นขององค์การบริหารส่วนตำบลใช้เทคนิค SWOT เข้ามาช่วย ทั้งนี้เพื่อให้ทราบว่าองค์การบริหารส่วนตำบลมีอำนาจหน้าที่ที่จะเข้าไปดำเนินการแก้ไขปัญหาในเขตพื้นที่ให้ตรงกับความต้องการของประชาชนได้อย่างไร โดยวิเคราะห์จุดแข็ง จุดอ่อน โอกาส ภัยคุกคาม ในการดำเนินการตามภารกิจตามหลัก SWOT องค์การบริหารส่วนตำบลท่าสัก กำหนดวิธีการดำเนินการตามภารกิจสอดคล้องกับแผนพัฒนาเศรษฐกิจและสังคมแห่งชาติ

แผนพัฒนาจังหวัด แผนพัฒนาอำเภอ แผนพัฒนาตำบล นโยบายของรัฐบาล และนโยบายของผู้บริหารท้องถิ่น ทั้งนี้สามารถวิเคราะห์ภารกิจให้ตรงกับสภาพปัญหาโดยสามารถกำหนดแบ่งภารกิจได้เป็น ๗ ด้าน ซึ่งภารกิจดังกล่าวถูกกำหนดอยู่ในพระราชบัญญัติสภาตำบลและองค์การบริหารส่วนตำบล พ.ศ. ๒๕๓๗ และแก้ไขเพิ่มเติม ตามพระราชบัญญัติกำหนดแผนและขั้นตอนการกระจายอำนาจให้องค์กรปกครองส่วนท้องถิ่น พ.ศ. ๒๕๔๒ ดังนี้

#### ๕.๑ ด้านโครงสร้างพื้นฐาน มีภารกิจที่เกี่ยวข้อง ดังนี้

- (๑) จัดให้มีและบำรุงรักษาทางน้ำและทางบก
- (๒) ให้มีน้ำเพื่อการอุปโภค บริโภค และการเกษตร
- (๓) ให้มีและบำรุงการไฟฟ้าหรือแสงสว่างโดยวิธีอื่น
- (๔) ให้มีและบำรุงรักษาทางระบายน้ำ
- (๕) การสาธารณสุข โภค และการก่อสร้างอื่นๆ
- (๖) การสาธารณสุข

#### ๕.๒ ด้านส่งเสริมคุณภาพชีวิต มีภารกิจที่เกี่ยวข้อง ดังนี้

- (๑) ส่งเสริมการพัฒนาสตรี เด็ก เยาวชน ผู้สูงอายุ และผู้พิการ
- (๒) ป้องกันโรคและระงับโรคติดต่อ
- (๓) ให้มีและบำรุงสถานที่ประชุม การกีฬา การพักผ่อนหย่อนใจและสวนสาธารณะ
- (๔) การสังคมสงเคราะห์ และการพัฒนาคุณภาพชีวิตเด็ก สตรี คนชรา และผู้ด้อยโอกาส
- (๕) การปรับปรุงแหล่งชุมชนแออัดและการจัดการเกี่ยวกับที่อยู่อาศัย
- (๖) การส่งเสริมประชาธิปไตย ความเสมอภาค และสิทธิเสรีภาพของประชาชน
- (๗) การสาธารณสุข การอนามัยครอบครัวและการรักษาพยาบาล

#### ๕.๓ ด้านการจัดระเบียบชุมชน สังคม และการรักษาความสงบเรียบร้อย มีภารกิจที่เกี่ยวข้อง ดังนี้

- (๑) การป้องกันและบรรเทาสาธารณภัย
- (๒) การคุ้มครองดูแลและรักษาทรัพย์สินอันเป็นสาธารณสมบัติของแผ่นดิน
- (๓) การผังเมือง
- (๔) จัดให้มีที่จอดรถ
- (๕) การรักษาความสะอาดและความเป็นระเบียบเรียบร้อยของบ้านเมือง
- (๖) การควบคุมอาคาร

#### ๕.๔ ด้านการวางแผน การส่งเสริมการลงทุน พาณิชยกรรมและการท่องเที่ยว มีภารกิจที่เกี่ยวข้อง

ดังนี้

- (๑) ส่งเสริมให้มีอุตสาหกรรมในครอบครัว
- (๒) ให้มีและส่งเสริมกลุ่มเกษตรกร และกิจการสหกรณ์
- (๓) บำรุงและส่งเสริมการประกอบอาชีพของราษฎร
- (๔) ให้มีตลาด
- (๕) การท่องเที่ยว
- (๖) กิจการเกี่ยวกับการพาณิชย์
- (๗) การส่งเสริม การฝึกและประกอบอาชีพ
- (๘) การพาณิชยกรรมและการส่งเสริมการลงทุน

**๕.๕ ด้านการบริหารจัดการและการอนุรักษ์ทรัพยากรธรรมชาติและสิ่งแวดล้อม** มีภารกิจที่เกี่ยวข้อง ดังนี้

- (๑) คุ้มครอง ดูแล และบำรุงรักษาทรัพยากรธรรมชาติและสิ่งแวดล้อม
- (๒) รักษาความสะอาดของถนน ทางน้ำ ทางเดิน และที่สาธารณะ รวมทั้งกำจัดมูลฝอย และสิ่ง

ปฏิกูล

- (๓) การจัดการสิ่งแวดล้อมและมลพิษต่าง ๆ

**๕.๖ ด้านการศาสนา ศิลปวัฒนธรรม จารีตประเพณี และภูมิปัญญาท้องถิ่น** มีภารกิจที่เกี่ยวข้อง ดังนี้

- (๑) บำรุงรักษาศิลปะ จารีตประเพณี ภูมิปัญญาท้องถิ่น และวัฒนธรรมอันดีของท้องถิ่น
- (๒) ส่งเสริมการศึกษา ศาสนา และวัฒนธรรม
- (๓) การจัดการศึกษา
- (๔) การส่งเสริมการศึกษา จารีตประเพณี และวัฒนธรรมอันดีงามของท้องถิ่น

**๕.๗ ด้านการบริหารจัดการและการสนับสนุนการปฏิบัติการกิจของส่วนราชการและองค์กรปกครองส่วนท้องถิ่น** มีภารกิจที่เกี่ยวข้อง ดังนี้

- (๑) สนับสนุนสภาพตำบลและองค์กรปกครองส่วนท้องถิ่นอื่นในการพัฒนาท้องถิ่น
- (๒) ปฏิบัติหน้าที่อื่นตามที่ทางราชการมอบหมายโดยจัดสรรงบประมาณหรือบุคลากรให้ตาม

ความจำเป็นและสมควร

- (๓) ส่งเสริมการมีส่วนร่วมของราษฎร ในการมีมาตรการป้องกัน
- (๔) การประสานและให้ความร่วมมือในการปฏิบัติหน้าที่ขององค์กรปกครองส่วนท้องถิ่น
- (๕) การสร้างและบำรุงรักษาทางบกและทางน้ำที่เชื่อมต่อระหว่างองค์กรปกครองส่วนท้องถิ่นอื่น

ภารกิจทั้ง ๗ ด้าน ตามที่กฎหมายกำหนดได้ให้อำนาจขององค์การบริหารส่วนตำบลดำเนินการและให้วิเคราะห์ว่าภารกิจดังกล่าวจะสามารถดำเนินการแก้ไขปัญหาต่างๆ ขององค์การบริหารส่วนตำบลทำสักได้เป็นอย่างดี มีประสิทธิภาพและประสิทธิผล โดยคำนึงถึงความต้องการของประชาชนในเขตพื้นที่ประกอบด้วย การดำเนินการขององค์การบริหารส่วนตำบลซึ่งจะต้องเป็นการสอดคล้องกับแผนพัฒนาเศรษฐกิจและสังคมแห่งชาติ แผนพัฒนาจังหวัด แผนพัฒนาอำเภอ แผนพัฒนาตำบล นโยบายของรัฐบาล และนโยบายของผู้บริหารองค์การบริหารส่วนตำบลทำสักเป็นสำคัญ

องค์การบริหารส่วนตำบลทำสัก ได้นำข้อมูลตามภารกิจดังกล่าวมาวิเคราะห์ SWOT เพื่อหาจุดอ่อน จุดแข็ง โอกาส และอุปสรรค เพื่อหาแนวทางในการพัฒนาพัฒนาท้องถิ่นให้ดียิ่งขึ้น ดังนี้

#### ๑. จุดแข็ง S : Strength

๑.๑ ประชาชน ผู้นำชุมชน มีความพร้อมที่จะให้ความร่วมมือกับทางราชการในการพัฒนาท้องถิ่นของตนเอง

๑.๒ ชุมชนได้รับการบริการสาธารณะด้านโครงสร้างพื้นฐาน ตามบริบทของสภาพพื้นที่ของแต่ละหมู่บ้าน

๑.๓ ประชาชนยังยึดมั่นในขนบธรรมเนียมประเพณีและวัฒนธรรมท้องถิ่น มีความรักความสามัคคี และช่วยเหลือเกื้อกูลกัน

๑.๔ มีแม่น้ำน่านไหลผ่าน ถือเป็นแม่น้ำสายหลักสำหรับการอุปโภค และบริโภค

๑.๕ ประชากรส่วนใหญ่ประกอบอาชีพเกษตรกรรม ผลผลิตที่สำคัญคือ ข้าว อ้อย ข้าวโพด

๑.๖ มีการประสานงานกับหน่วยงานราชการต่าง ๆ

๑.๗ มีความสงบไม่ค่อยมีปัญหา ด้านความปลอดภัยและมลพิษ

๑.๘ มีภูมิปัญญาท้องถิ่นที่หลากหลาย

## ๒. จุดอ่อน W : Weakness

๒.๑ งบประมาณมีจำกัดไม่เพียงพอต่อการพัฒนา

๒.๒ ประชาชนไม่สามารถรวมกลุ่มเพื่อดำเนินการเศรษฐกิจชุมชนในรูปของกลุ่มอาชีพที่เข้มแข็ง

ได้

๒.๓ ขาดแหล่งกักเก็บน้ำเพื่อการอุปโภค บริโภคและเพื่อการเกษตร

๒.๔ ปัญหาหนี้สินของเกษตรกร

๒.๕ บุคลากรในการปฏิบัติหน้าที่ที่มีความรู้ความสามารถเฉพาะตำแหน่งในหน้าที่โดยตรงมีไม่เพียงพอ เช่น เจ้าหน้าที่รับผิดชอบด้านการป้องกันและบรรเทาสาธารณภัย บุคลากรสาธารณสุข เป็นต้น

## ๓. โอกาส O : Opportunity

๓.๑ นโยบายการบริหารงานของรัฐบาลและจังหวัดเอื้อต่อการพัฒนาขององค์กรปกครองส่วนท้องถิ่น และประชาชนเข้ามามีส่วนร่วมในการพัฒนาพื้นที่

๓.๒ พ.ร.บ.สภาตำบลและองค์การบริหารส่วนตำบล พ.ศ. ๒๕๓๗ และแก้ไขเพิ่มเติมถึงฉบับที่ พ.ศ. ๒๕๕๒ ได้กำหนดอำนาจหน้าที่ของท้องถิ่นไว้อย่างชัดเจน

๓.๓ พ.ร.บ.กำหนดแผนและขั้นตอนการกระจายอำนาจให้แก่องค์กรปกครองส่วนท้องถิ่น พ.ศ. ๒๕๔๕ ได้กำหนดการถ่ายโอนภารกิจ อำนาจหน้าที่ในการให้บริการสาธารณะให้ อปท.

๓.๔ มีเส้นทางในการคมนาคมที่สะดวกและสามารถเชื่อมต่อกับพื้นที่องค์กรปกครองส่วนท้องถิ่นได้หลายเส้นทาง

## ๔. อุปสรรค T : Threat

๔.๑ งบประมาณที่ได้รับจากส่วนกลาง ไม่เพียงพอต่อการบริหารงาน

๔.๒ กฎหมายและระเบียบต่างๆ ในการปฏิบัติงานทำให้ขาดความคล่องตัวในการบริหารงาน

๔.๓ การพัฒนาบางด้านต้องเป็นไปตามกฎหมาย จึงไม่สามารถดำเนินการแก้ไขปัญหาได้ต้องอาศัยความเสียสละของชุมชน ซึ่งบางครั้งทำได้ยาก

๔.๔ ผลของสภาวะเศรษฐกิจ ทำให้ประชาชนไม่ให้ความสนใจต่อกิจกรรมเนื่องจากต้องห่วงใยภาระปากท้องของครอบครัว

## ๖. ภารกิจหลัก และภารกิจรอง ที่องค์กรปกครองส่วนท้องถิ่นจะดำเนินการ

### ภารกิจหลัก

๑. ด้านการปรับปรุงโครงสร้างพื้นฐาน
๒. ด้านการส่งเสริมคุณภาพชีวิต
๓. ด้านการจัดระเบียบชุมชน สังคม และการรักษาความสงบเรียบร้อย
๔. ด้านการอนุรักษ์ทรัพยากรธรรมชาติและสิ่งแวดล้อม
๕. ด้านการพัฒนาการเมืองและการบริหาร
๖. ด้านการส่งเสริมการศึกษา
๗. ด้านการป้องกันและบรรเทาสาธารณภัย

### ภารกิจรอง

๑. การฟื้นฟูวัฒนธรรมและส่งเสริมประเพณีท้องถิ่น
๒. การสนับสนุนและส่งเสริมศักยภาพกลุ่มอาชีพ
๓. การส่งเสริมงานเกษตรและการประกอบอาชีพทางการเกษตร
๔. ด้านการวางแผน การส่งเสริมการลงทุน

## ๗. สรุปปัญหาและแนวทางในการกำหนดโครงสร้างส่วนราชการและกรอบอัตรากำลัง

องค์การบริหารส่วนตำบลท่าสัก กำหนดโครงสร้างส่วนราชการ ออกเป็น ๖ ส่วน ได้แก่ สำนักปลัด องค์การบริหารส่วนตำบล กองคลัง กองช่าง กองการศึกษา ศาสนาและวัฒนธรรม กองสวัสดิการสังคม และ กองส่งเสริมการเกษตร โดยกำหนดกรอบอัตรากำลังทั้งสิ้น ๔๔ อัตรา เนื่องจากที่ผ่านมาองค์การบริหารส่วนตำบลท่าสัก มีภารกิจ อำนาจหน้าที่ ความรับผิดชอบ และปริมาณงานที่เพิ่มขึ้นจำนวนมากในสำนักปลัด องค์การบริหารส่วนตำบลและกองช่าง และจำนวนบุคลากรที่มีอยู่ไม่เพียงพอต่อการปฏิบัติงานให้สำเร็จลุล่วงได้อย่างมีประสิทธิภาพและประสิทธิผล ดังนั้น จึงต้องมีความจำเป็นในการขอกำหนดตำแหน่งเพิ่มเติมเพื่อรองรับภารกิจ อำนาจหน้าที่ ความรับผิดชอบ และปริมาณที่เพิ่มสูงขึ้น และเพื่อเป็นการแก้ไขปัญหาการบริหารงานของสำนักปลัดองค์การบริหารส่วนตำบล และกองช่าง ขององค์การบริหารส่วนตำบลท่าสัก ให้มีประสิทธิภาพต่อไป

## ๘. โครงสร้างการกำหนดส่วนราชการ

### ๘.๑ โครงสร้าง

จากการที่องค์การบริหารส่วนตำบลท่าสักได้กำหนดภารกิจหลักและภารกิจรองที่จะดำเนินการดังกล่าว โดยองค์การบริหารส่วนตำบลท่าสักได้กำหนดตำแหน่งของพนักงานส่วนตำบลและพนักงานจ้างให้ตรงกับภารกิจดังกล่าว และจากสภาพปัญหาขององค์การบริหารส่วนตำบลท่าสักมีภารกิจ อำนาจหน้าที่ที่จะต้องดำเนินการแก้ไขปัญหาดังกล่าวภายใต้อำนาจหน้าที่ที่กำหนดไว้ใน พระราชบัญญัติสภาตำบลและองค์การบริหารส่วนตำบล พ.ศ. ๒๕๓๗ และที่แก้ไขเพิ่มเติม และตาม พ.ร.บ.กำหนดแผนและขั้นตอนการกระจายอำนาจ พ.ศ.๒๕๔๒ โดยมีการกำหนดโครงสร้างส่วนราชการ ตามอำนาจหน้าที่ ดังนี้

**สำนักงานปลัด** มีหน้าที่ความรับผิดชอบเกี่ยวกับงานราชการทั่วไปขององค์การบริหารส่วนตำบล งานเลขานุการของนายกองค์การบริหารส่วนตำบล รองนายกองค์การบริหารส่วนตำบล และเลขานุการนายกองค์การบริหารส่วนตำบล งานกิจการสภาองค์การบริหารส่วนตำบล การบริหารงานบุคคลของพนักงานส่วนตำบล ลูกจ้างประจำ และพนักงานจ้าง งานป้องกันและบรรเทาสาธารณภัย งานรักษาความสงบเรียบร้อย งานจราจร งานวิเทศสัมพันธ์ งานประชาสัมพันธ์ งานส่งเสริมและพัฒนาเทคโนโลยีสารสนเทศ งานนิติกร งานคุ้มครอง ดูแลและบำรุงรักษาทรัพยากรธรรมชาติและงานสิ่งแวดล้อม และงานราชการที่มีได้กำหนดให้เป็นหน้าที่ของ กอง สำนัก หรือส่วนราชการใดในองค์การบริหารส่วนตำบลเป็นการเฉพาะ รวมทั้งกำกับและเร่งรัดการปฏิบัติราชการของส่วนราชการในองค์การบริหารส่วนตำบลให้เป็นไปตามนโยบาย แนวทาง และแผนการปฏิบัติราชการขององค์การบริหารส่วนตำบล งานบริการข้อมูล สถิติ ช่วยเหลือให้คำแนะนำทางวิชาการ งานอื่นๆ ที่เกี่ยวข้องและที่ได้รับมอบหมาย

**กองคลัง** มีหน้าที่ความรับผิดชอบเกี่ยวกับ งานการจ่ายเงิน การรับเงิน การจัดเก็บภาษี ค่าธรรมเนียม และการพัฒนารายได้ งานสรุปผล สถิติการจัดเก็บภาษี ค่าธรรมเนียม งานนำส่งเงิน การเก็บรักษาเงินและเอกสารทางการเงิน งานการตรวจสอบใบสำคัญ ฎีกาทุกประเภท งานการจัดทำบัญชี งานตรวจสอบบัญชี ทุกประเภท งานเกี่ยวกับเงินเดือน ค่าจ้าง ค่าตอบแทน เงินบำเหน็จ บำนาญ และเงินอื่นๆ งานจัดทำหรือช่วยจัดทำงบประมาณและเงินนอกงบประมาณ งานเกี่ยวกับสถานะการเงินการคลัง งานจัดสรรเงินต่างๆ งานทะเบียนควบคุมเงินรายได้และรายจ่ายต่างๆ งานควบคุมการเบิกจ่ายเงิน งานทำงบทดลองประจำเดือน และประจำปี งานเกี่ยวกับการจัดซื้อ จัดจ้าง จัดหา งานทะเบียนคุม งานการจำหน่ายพัสดุ ครุภัณฑ์ และทรัพย์สินต่างๆ งานเกี่ยวกับเงินประกันสัญญาทุกประเภท งานบริการข้อมูล สถิติ ช่วยเหลือให้คำแนะนำทางวิชาการ ด้านการเงิน การคลัง การบัญชี การพัสดุและทรัพย์สิน งานอื่นๆ ที่เกี่ยวข้องและที่ได้รับมอบหมาย

**กองช่าง** มีหน้าที่ความรับผิดชอบเกี่ยวกับ งานสำรวจ งานออกแบบและเขียนแบบ งานประมาณราคา งานจัดทำราคากลาง งานจัดทำข้อมูลทางด้านวิศวกรรมต่างๆ งานจัดเก็บและทดสอบคุณภาพวัสดุ งานจัดทำทะเบียนประวัติโครงสร้างพื้นฐาน อาคาร สะพาน คลอง แหล่งน้ำ งานติดตั้งซ่อมบำรุงระบบไฟส่องสว่างและไฟสัญญาณจราจร งานปรับปรุงภูมิทัศน์ งานผังเมืองตามพระราชบัญญัติการผังเมือง งานการควบคุมอาคารตามระเบียบกฎหมาย งานตรวจสอบการก่อสร้าง งานการจัดทำแผนปฏิบัติงานการก่อสร้างและซ่อมบำรุงประจำปี งานควบคุมการก่อสร้างและซ่อมบำรุง งานจัดทำประวัติ ติดตาม ควบคุม การปฏิบัติงานเครื่องจักรกล งานจัดทำทะเบียนประวัติการใช้เครื่องจักรกลและยานพาหนะ งานแผนการบำรุงรักษาเครื่องจักรกลและยานพาหนะ งานเกี่ยวกับการประปา งานเกี่ยวกับช่างสุขาภิบาล งานช่วยเหลือสนับสนุนเครื่องจักรกล งานช่วยเหลือสนับสนุนการป้องกันและบรรเทาสาธารณภัย งานช่วยเหลือสนับสนุนด้านทรัพยากรธรรมชาติและสิ่งแวดล้อม งานจัดทำทะเบียนควบคุมการจัดซื้อ เก็บรักษา การเบิกจ่ายวัสดุ อุปกรณ์ อะไหล่ น้ำมันเชื้อเพลิง งานบริการข้อมูล สถิติ ช่วยเหลือให้คำแนะนำทางวิชาการด้านวิศวกรรมต่างๆ งานอื่นๆ ที่เกี่ยวข้องและที่ได้รับมอบหมาย

**กองการศึกษา ศาสนา และวัฒนธรรม** มีหน้าที่ความรับผิดชอบเกี่ยวกับ งานบริหารการศึกษา งานพัฒนาการศึกษา ทั้งการศึกษา ในระบบการศึกษา การศึกษานอกระบบการศึกษา และการศึกษาตามอัธยาศัย เช่น การจัดการศึกษาปฐมวัย อนุบาลศึกษา ประถมศึกษา มัธยมศึกษาและอาชีวศึกษา งานบริหารวิชาการด้านการศึกษา งานโรงเรียน งานกิจการนักเรียน งานการศึกษาปฐมวัย งานขยายโอกาสทางการศึกษา งานฝึกและส่งเสริมอาชีพ งานห้องสมุด งานพิพิธภัณฑ์ งานเครือข่ายทางการศึกษา งานศึกษานิเทศก์ งานส่งเสริมคุณภาพและมาตรฐานหลักสูตร งานพัฒนาสื่อเทคโนโลยีและนวัตกรรมทางการศึกษา งานการศาสนา งานบำรุงศิลปะ จารีตประเพณี ภูมิปัญญาท้องถิ่น และวัฒนธรรมอันดีของท้องถิ่น งานการกีฬาและนันทนาการ งานกิจกรรมเด็กและเยาวชน และการศึกษานอกโรงเรียน งานศูนย์พัฒนาเด็กเล็ก งานส่งเสริมสวัสดิการ สวัสดิภาพและกองทุนเพื่อการศึกษา งานบริหารงานบุคคลของพนักงานครู บุคลากรทางการศึกษา ลูกจ้างและพนักงานจ้างสังกัดสถานศึกษา และศูนย์พัฒนาเด็กเล็กกรณียังไม่จัดตั้งกองการเจ้าหน้าที่ งานบริการข้อมูล สถิติ ช่วยเหลือให้คำแนะนำทางวิชาการ งานอื่นๆ ที่เกี่ยวข้องและที่ได้รับมอบหมาย

**กองสวัสดิการสังคม** มีหน้าที่ความรับผิดชอบเกี่ยวกับ งานจัดทำแผนงานด้านการพัฒนาสังคม ด้านสวัสดิการสังคม และด้านสังคมสงเคราะห์ งานพัฒนาระบบ รูปแบบ มาตรการ และวิธีการพัฒนาสังคม การจัดสวัสดิการสังคม และการสังคมสงเคราะห์ที่สอดคล้องกับสภาพปัญหาและความต้องการของประชาชน งานพัฒนาชุมชน งานสำรวจและจัดตั้งคณะกรรมการชุมชน งานจัดระเบียบชุมชน งานส่งเสริมสนับสนุนการจัดสวัสดิการสังคมแก่ เด็ก สตรี ผู้สูงอายุ ผู้พิการ และผู้ด้อยโอกาส งานฝึกอบรม และเผยแพร่ความรู้เกี่ยวกับการพัฒนาชุมชน งานสังคมสงเคราะห์เด็ก สตรี ผู้สูงอายุ ผู้พิการ ทูพพลภาพ ผู้ด้อยโอกาส ผู้ไร้ที่พึ่ง ผู้ประสบภัย พิบัติต่างๆ งานสงเคราะห์เด็กและเยาวชน ผู้พิการทางร่างกายและสมอง งานสังคมสงเคราะห์เด็กและเยาวชน ผู้ถูกทอดทิ้ง เร่ร่อน ไร้ที่พึ่งพิง ถูกทำร้ายร่างกาย งานส่งเสริมสวัสดิภาพเด็กและเยาวชนที่ประพฤติดันไม่เหมาะสมแก่วัย งานสงเคราะห์ครอบครัวที่ประสบปัญหาความเดือดร้อน และเผยแพร่ความรู้เกี่ยวกับการดำเนินชีวิตในครอบครัว งานด้านจิตวิทยา งานจ่ายเงินเบี้ยยังชีพผู้สูงอายุ ผู้พิการ ฯลฯ งานบริการข้อมูล สถิติ ช่วยเหลือให้คำแนะนำทางวิชาการ งานอื่นๆ ที่เกี่ยวข้องและที่ได้รับมอบหมาย

**กองส่งเสริมการเกษตร** มีหน้าที่ความรับผิดชอบเกี่ยวกับ งานวิชาการเกษตรกรรม การศึกษา ค้นคว้า ทดลอง และวิเคราะห์วิจัยทางการเกษตร การวิเคราะห์ดิน งานส่งเสริมการเกษตร การเพาะปลูก การปรับปรุงวิธีการผลิต การเก็บรักษาผลผลิตทางการเกษตร พืชไร่ พืชสวน สาธิตการปลูกพืช การปราบศัตรูพืช การใช้ปุ๋ย งานวิเคราะห์วิจัยเพื่อควบคุมพันธุ์พืช การจัดและรักษามาตรฐานพันธุ์พืช การปรับปรุงบำรุงพันธุ์พืช การคัดเลือกพันธุ์พืช การขยายพันธุ์พืช งานจัดหาแหล่งน้ำและพัฒนาระบบชลประทานเพื่อการเกษตร

งานส่งเสริมการแปรรูปผลิตภัณฑ์ทางการเกษตร งานบรรจุภัณฑ์ และร้านสินค้าเกษตรกรรม งานส่งเสริมและพัฒนาระบบสหกรณ์การเกษตร งานวิชาการปศุสัตว์ การศึกษา ค้นคว้า ทดลอง และวิเคราะห์วิจัยทางการปศุสัตว์ งานตรวจสอบควบคุมการเลี้ยงสัตว์ ทั้งด้านสุขภาพ งานป้องกัน ฝ้าระวัง และการบำบัดรักษาโรคระบาดสัตว์ จัดหาชีวภัณฑ์และเวชภัณฑ์เพื่อใช้ในการป้องกันและกำจัดโรคระบาดสัตว์ การกักสัตว์ การปรับปรุงบำรุงพันธุ์ ขยายพันธุ์สัตว์ เพาะพันธุ์สัตว์ การผลิตและการจัดหาเชื้อเพื่อใช้ในการผสมเทียม การอนุบาลสัตว์ สถานพยาบาลสัตว์ งานตรวจสอบควบคุมการฆ่าสัตว์ การแปรรูปผลิตภัณฑ์จากสัตว์ งานส่งเสริมให้เกษตรกรทำการเลี้ยงสัตว์เศรษฐกิจ การกำกับตรวจสอบการลักลอบขนส่ง การค้า การจำหน่ายเนื้อสัตว์ป่าสงวน งานส่งเสริมสนับสนุนการอนุรักษ์ทรัพยากรธรรมชาติและสิ่งแวดล้อม การอนุรักษ์ดิน แหล่งน้ำธรรมชาติ ป่าไม้ งานตามกฎหมายว่าด้วยโรคระบาดสัตว์ กฎหมายว่าด้วยการบำรุงพันธุ์สัตว์ กฎหมายว่าด้วยการควบคุมคุณภาพอาหารสัตว์ กฎหมายว่าด้วยสถานพยาบาลสัตว์ กฎหมายว่าด้วยพิษสุนัขบ้า และกฎหมายอื่นที่เกี่ยวข้อง งานส่งเสริมสนับสนุนวิชาการเกษตรและเทคโนโลยีทางการเกษตร งานศูนย์ถ่ายทอดเทคโนโลยีทางการเกษตร งานฝึกอบรมเผยแพร่ความรู้แก่เกษตรกร งานบริการข้อมูล สถิติ ช่วยเหลือให้คำแนะนำทางวิชาการ งานอื่นๆ ที่เกี่ยวข้องและที่ได้รับมอบหมาย

**หน่วยตรวจสอบภายใน** มีหน้าที่ความรับผิดชอบเกี่ยวกับ การจัดทำแผนการตรวจสอบภายใน ประจำปี งานการตรวจสอบความถูกต้องและเชื่อถือได้ของเอกสารการเงิน การบัญชี เอกสารการรับการจ่ายเงินทุกประเภท ตรวจสอบการเก็บรักษาหลักฐานการเงิน การบัญชี งานตรวจสอบการสรรหาพัสดุและทรัพย์สิน การเก็บรักษาพัสดุและทรัพย์สิน งานตรวจสอบการทำประโยชน์จากทรัพย์สินขององค์การบริหารส่วนตำบล งานตรวจสอบติดตามและการประเมินผลการดำเนินงานตามแผนงาน โครงการให้เป็นไปตามนโยบาย วัตถุประสงค์ และเป้าหมายที่กำหนดอย่างมีประสิทธิภาพ ประสิทธิผลและประหยัด งานวิเคราะห์และประเมินความมีประสิทธิภาพ ประหยัด คุ่มค่าในการใช้ทรัพยากรของส่วนราชการต่างๆ งานประเมินการควบคุมภายในของหน่วยงานรับตรวจ งานรายงานผลการตรวจสอบภายใน งานบริการข้อมูล สถิติ ช่วยเหลือให้คำแนะนำแนวทางแก้ไข ปรับปรุงการปฏิบัติงานแก่หน่วยรับตรวจและผู้เกี่ยวข้อง งานอื่นๆ ที่เกี่ยวข้องและที่ได้รับมอบหมาย

### องค์การบริหารส่วนตำบลท่าสัก ได้กำหนดโครงสร้างส่วนราชการ ดังนี้

โครงสร้างตามแผนอัตรากำลังปัจจุบัน	โครงสร้างตามแผนอัตรากำลังใหม่	หมายเหตุ
<b>๑. สำนักปลัด</b> ๑.๑ ฝ่ายบริหารทั่วไป - งานบริหารงานทั่วไป - งานบริหารงานบุคคล - งานเลือกตั้งและทะเบียนข้อมูล - งานกฎหมายและคดี - งานร้องเรียนร้องทุกข์และอุทธรณ์ - งานข้อบัญญัติและระเบียบ - งานกิจการสภา - งานประชาสัมพันธ์ - งานป้องกันและบรรเทาสาธารณภัย - งานอนามัยและสิ่งแวดล้อม	<b>๑. สำนักปลัด</b> ๑.๑ ฝ่ายบริหารทั่วไป - งานบริหารงานทั่วไป - งานบริหารงานบุคคล - งานเลือกตั้งและทะเบียนข้อมูล - งานกฎหมายและคดี - งานร้องเรียนร้องทุกข์และอุทธรณ์ - งานข้อบัญญัติและระเบียบ - งานกิจการสภา - งานประชาสัมพันธ์ - งานป้องกันและบรรเทาสาธารณภัย - งานอนามัยและสิ่งแวดล้อม	

โครงสร้างตามแผนอัตรากำลังปัจจุบัน	โครงสร้างตามแผนอัตรากำลังใหม่	หมายเหตุ
<p>- งานส่งเสริมสนับสนุนความเข้มแข็งของชุมชน</p> <p>๑.๒ ฝ่ายนโยบายและแผน</p> <ul style="list-style-type: none"> <li>- งานนโยบายและแผนพัฒนา</li> <li>- งานวิเคราะห์และประสานการจัดทำแผน</li> <li>- งานวิชาการ</li> <li>- งานติดตามผลการดำเนินงานตามแผนและโครงการ</li> </ul>	<p>- งานส่งเสริมสนับสนุนความเข้มแข็งของชุมชน</p> <p>๑.๒ ฝ่ายนโยบายและแผน</p> <ul style="list-style-type: none"> <li>- งานนโยบายและแผนพัฒนา</li> <li>- งานวิเคราะห์และประสานการจัดทำแผน</li> <li>- งานวิชาการ</li> <li>- งานติดตามผลการดำเนินงานตามแผนและโครงการ</li> </ul>	
<p><b>๒. กองคลัง</b></p> <p>๒.๑ ฝ่ายการเงิน</p> <ul style="list-style-type: none"> <li>- งานการเงิน</li> <li>- งานรับเงินเบิกจ่ายเงิน</li> <li>- งานจัดทำฎีกาเบิกจ่ายเงิน</li> <li>- งานเก็บรักษาเงิน</li> <li>- งานบัญชี</li> <li>- งานทะเบียนการคุมเบิกจ่ายเงิน</li> <li>- งานงบการเงินและงบทดลอง</li> <li>- งานแสดงฐานะทางการเงิน</li> <li>- งานควบคุมกิจการค้าและค่าปรับ</li> <li>- งานพัฒนาและจัดเก็บรายได้</li> <li>- งานภาษีอากร ค่าธรรมเนียมและค่าเช่า</li> <li>- งานพัฒนารายได้</li> <li>- งานควบคุมกิจการค้าและค่าปรับ</li> </ul> <p>๒.๒ ฝ่ายทะเบียนทรัพย์สินและพัสดุ</p> <ul style="list-style-type: none"> <li>- งานทะเบียนทรัพย์สินและแผนที่ภาษี</li> <li>- งานพัสดุ</li> <li>- งานทะเบียนเบิกจ่ายวัสดุครุภัณฑ์</li> </ul>	<p><b>๒. กองคลัง</b></p> <p>๒.๑ ฝ่ายการเงิน</p> <ul style="list-style-type: none"> <li>- งานการเงิน</li> <li>- งานรับเงินเบิกจ่ายเงิน</li> <li>- งานจัดทำฎีกาเบิกจ่ายเงิน</li> <li>- งานเก็บรักษาเงิน</li> <li>- งานบัญชี</li> <li>- งานทะเบียนการคุมเบิกจ่ายเงิน</li> <li>- งานงบการเงินและงบทดลอง</li> <li>- งานแสดงฐานะทางการเงิน</li> <li>- งานควบคุมกิจการค้าและค่าปรับ</li> <li>- งานพัฒนาและจัดเก็บรายได้</li> <li>- งานภาษีอากร ค่าธรรมเนียมและค่าเช่า</li> <li>- งานพัฒนารายได้</li> <li>- งานควบคุมกิจการค้าและค่าปรับ</li> </ul> <p>๒.๒ ฝ่ายทะเบียนทรัพย์สินและพัสดุ</p> <ul style="list-style-type: none"> <li>- งานทะเบียนทรัพย์สินและแผนที่ภาษี</li> <li>- งานพัสดุ</li> <li>- งานทะเบียนเบิกจ่ายวัสดุครุภัณฑ์</li> </ul>	
<p><b>๓. กองช่าง</b></p> <p>๓.๑ ฝ่ายก่อสร้าง</p> <ul style="list-style-type: none"> <li>- งานก่อสร้างและบูรณะถนน</li> <li>- งานก่อสร้างสะพาน เขื่อนทดน้ำ</li> <li>- งานข้อมูลก่อสร้าง</li> </ul> <p>๓.๒ ฝ่ายออกแบบและควบคุมอาคาร</p> <ul style="list-style-type: none"> <li>- งานประเมินราคา</li> <li>- งานควบคุมงานก่อสร้างอาคาร</li> <li>- งานออกแบบและบริการข้อมูล</li> <li>- งานประสานสาธารณูปโภค</li> <li>- งานประสานกิจการประปา</li> </ul>	<p><b>๓. กองช่าง</b></p> <p>๓.๑ ฝ่ายก่อสร้าง</p> <ul style="list-style-type: none"> <li>- งานก่อสร้างและบูรณะถนน</li> <li>- งานก่อสร้างสะพาน เขื่อนทดน้ำ</li> <li>- งานข้อมูลก่อสร้าง</li> </ul> <p>๓.๒ ฝ่ายออกแบบและควบคุมอาคาร</p> <ul style="list-style-type: none"> <li>- งานประเมินราคา</li> <li>- งานควบคุมงานก่อสร้างอาคาร</li> <li>- งานออกแบบและบริการข้อมูล</li> <li>- งานประสานสาธารณูปโภค</li> <li>- งานประสานกิจการประปา</li> </ul>	



โครงสร้างตามแผนอัตรากำลังปัจจุบัน	โครงสร้างตามแผนอัตรากำลังใหม่	หมายเหตุ
<ul style="list-style-type: none"> <li>- งานไฟฟ้าสาธารณะ</li> <li>- งานระบายน้ำ</li> <li>- งานสำรวจและแผนที่</li> <li>- งานวางผังพัฒนาเมือง</li> <li>- งานควบคุมทางผังเมือง</li> </ul>	<ul style="list-style-type: none"> <li>- งานไฟฟ้าสาธารณะ</li> <li>- งานระบายน้ำ</li> <li>- งานสำรวจและแผนที่</li> <li>- งานวางผังพัฒนาเมือง</li> <li>- งานควบคุมทางผังเมือง</li> </ul>	
<p><b>๔. กองการศึกษา ศาสนา และวัฒนธรรม</b></p> <p><b>๔.๑ ฝ่ายบริหารการศึกษา</b></p> <ul style="list-style-type: none"> <li>- งานการเจ้าหน้าที่</li> <li>- งานวางแผนบุคคลและทะเบียนประวัติ</li> <li>- งานส่งเสริมคุณภาพและมาตรฐานหลักสูตร</li> <li>- งานพัฒนาสื่อเทคโนโลยีและนวัตกรรมทางการศึกษา</li> <li>- งานการศึกษาปฐมวัย สถานศึกษาในสังกัด <ul style="list-style-type: none"> <li>- ศูนย์พัฒนาเด็กเล็กบ้านชำหนึ่ง</li> <li>- ศูนย์พัฒนาเด็กเล็กบ้านเต่าไหเหนือ</li> <li>- ศูนย์พัฒนาเด็กเล็กบ้านชำสอง</li> <li>- ศูนย์พัฒนาเด็กเล็กบ้านชำตง</li> </ul> </li> <li>- งานบริหารงานทั่วไป</li> <li>- งานแผนงานและโครงการ</li> <li>- งานธุรการ</li> <li>- งานระบบสารสนเทศ</li> <li>- งานงบประมาณ</li> <li>- งานนิเทศการศึกษา</li> <li>- งานศึกษาค้นคว้าทางวิชาการ</li> <li>- งานวิเคราะห์วิจัยเกี่ยวกับการพัฒนาหลักสูตรกระบวนการเรียนรู้ สื่อ นวัตกรรมและเทคโนโลยีทางการศึกษา</li> <li>- งานติดตามตรวจสอบ และประเมินผล</li> </ul> <p><b>๔.๒ ฝ่ายส่งเสริมการศึกษาศาสนาและวัฒนธรรม</b></p> <ul style="list-style-type: none"> <li>- งานส่งเสริมการศาสนา</li> <li>- งานอนุรักษ์วัฒนธรรม วิถีชีวิต</li> <li>- งานอนุรักษ์โบราณสถาน โบราณวัตถุ และงานศิลป์</li> <li>- งานภูมิปัญญาชาวบ้าน</li> <li>- งานปลูกฝังจิตสำนึก</li> <li>- งานประชาสัมพันธ์</li> </ul>	<p><b>๔. กองการศึกษา ศาสนา และวัฒนธรรม</b></p> <p><b>๔.๑ ฝ่ายบริหารการศึกษา</b></p> <ul style="list-style-type: none"> <li>- งานการเจ้าหน้าที่</li> <li>- งานวางแผนบุคคลและทะเบียนประวัติ</li> <li>- งานส่งเสริมคุณภาพและมาตรฐานหลักสูตร</li> <li>- งานพัฒนาสื่อเทคโนโลยีและนวัตกรรมทางการศึกษา</li> <li>- งานการศึกษาปฐมวัย สถานศึกษาในสังกัด <ul style="list-style-type: none"> <li>- ศูนย์พัฒนาเด็กเล็กบ้านชำหนึ่ง</li> <li>- ศูนย์พัฒนาเด็กเล็กบ้านเต่าไหเหนือ</li> <li>- ศูนย์พัฒนาเด็กเล็กบ้านชำสอง</li> <li>- ศูนย์พัฒนาเด็กเล็กบ้านชำตง</li> </ul> </li> <li>- งานบริหารงานทั่วไป</li> <li>- งานแผนงานและโครงการ</li> <li>- งานธุรการ</li> <li>- งานระบบสารสนเทศ</li> <li>- งานงบประมาณ</li> <li>- งานนิเทศการศึกษา</li> <li>- งานศึกษาค้นคว้าทางวิชาการ</li> <li>- งานวิเคราะห์วิจัยเกี่ยวกับการพัฒนาหลักสูตรกระบวนการเรียนรู้ สื่อ นวัตกรรมและเทคโนโลยีทางการศึกษา</li> <li>- งานติดตามตรวจสอบ และประเมินผล</li> </ul> <p><b>๔.๒ ฝ่ายส่งเสริมการศึกษาศาสนาและวัฒนธรรม</b></p> <ul style="list-style-type: none"> <li>- งานส่งเสริมการศาสนา</li> <li>- งานอนุรักษ์วัฒนธรรม วิถีชีวิต</li> <li>- งานอนุรักษ์โบราณสถาน โบราณวัตถุ และงานศิลป์</li> <li>- งานภูมิปัญญาชาวบ้าน</li> <li>- งานปลูกฝังจิตสำนึก</li> <li>- งานประชาสัมพันธ์</li> </ul>	

โครงสร้างตามแผนอัตรากำลังปัจจุบัน	โครงสร้างตามแผนอัตรากำลังใหม่	หมายเหตุ
<b>๕. กองสวัสดิการสังคม</b> ๕.๑ ฝ่ายสังคมสงเคราะห์ <ul style="list-style-type: none"> <li>- งานบริหารทั่วไป</li> <li>- งานสังคมสงเคราะห์</li> <li>- งานสวัสดิการเด็ก และเยาวชน</li> <li>- งานสวัสดิการสังคม</li> <li>- งานสงเคราะห์ผู้สูงอายุ/พิการ/สตรี /เด็ก และเยาวชน</li> </ul> ๕.๒ ฝ่ายส่งเสริมอาชีพและพัฒนาสตรี <ul style="list-style-type: none"> <li>- งานฝึกอบรมอาชีพ</li> <li>- งานพัฒนาศักยภาพกลุ่มอาชีพ</li> <li>- งานส่งเสริมทุนกลุ่มอาชีพดำเนินการ</li> <li>- งานสวัสดิการและพัฒนาชุมชน</li> <li>- งานส่งเสริมและสนับสนุน</li> </ul>	<b>๕. กองสวัสดิการสังคม</b> ๕.๑ ฝ่ายสังคมสงเคราะห์ <ul style="list-style-type: none"> <li>- งานบริหารทั่วไป</li> <li>- งานสังคมสงเคราะห์</li> <li>- งานสวัสดิการเด็ก และเยาวชน</li> <li>- งานสวัสดิการสังคม</li> <li>- งานสงเคราะห์ผู้สูงอายุ/พิการ/สตรี /เด็ก และเยาวชน</li> </ul> ๕.๒ ฝ่ายส่งเสริมอาชีพและพัฒนาสตรี <ul style="list-style-type: none"> <li>- งานฝึกอบรมอาชีพ</li> <li>- งานพัฒนาศักยภาพกลุ่มอาชีพ</li> <li>- งานส่งเสริมทุนกลุ่มอาชีพดำเนินการ</li> <li>- งานสวัสดิการและพัฒนาชุมชน</li> <li>- งานส่งเสริมและสนับสนุน</li> </ul>	
<b>๖. กองส่งเสริมการเกษตร</b> ๖.๑ ฝ่ายส่งเสริมการเกษตร <ul style="list-style-type: none"> <li>- งานวางแผนส่งเสริมการเกษตร</li> <li>- งานวิชาการให้บริการด้านวิชาการ การเกษตร</li> <li>- งานส่งเสริมพืชผักสวนครัวและผลไม้</li> <li>- งานอนุรักษ์แหล่งน้ำและป่าไม้</li> <li>- งานป่าไม้และชุมชน</li> <li>- งานขุดลอกแหล่งน้ำ คู คลอง เพื่อ การเกษตร</li> <li>- งานบำบัดน้ำเสีย</li> </ul> ๖.๒ ฝ่ายส่งเสริมปศุสัตว์ <ul style="list-style-type: none"> <li>- งานข้อมูลวิชาการ</li> <li>- งานควบคุมและป้องกันโรคระบาด</li> </ul>	<b>๖. กองส่งเสริมการเกษตร</b> ๖.๑ ฝ่ายส่งเสริมการเกษตร <ul style="list-style-type: none"> <li>- งานวางแผนส่งเสริมการเกษตร</li> <li>- งานวิชาการให้บริการด้านวิชาการ การเกษตร</li> <li>- งานส่งเสริมพืชผักสวนครัวและผลไม้</li> <li>- งานอนุรักษ์แหล่งน้ำและป่าไม้</li> <li>- งานป่าไม้และชุมชน</li> <li>- งานขุดลอกแหล่งน้ำ คู คลอง เพื่อ การเกษตร</li> <li>- งานบำบัดน้ำเสีย</li> </ul> ๖.๒ ฝ่ายส่งเสริมปศุสัตว์ <ul style="list-style-type: none"> <li>- งานข้อมูลวิชาการ</li> <li>- งานควบคุมและป้องกันโรคระบาด</li> </ul>	
<b>๗. หน่วยตรวจสอบภายใน</b> - งานตรวจสอบภายใน	<b>๗. หน่วยตรวจสอบภายใน</b> - งานตรวจสอบภายใน	

#### ๘.๒ การวิเคราะห์การกำหนดตำแหน่ง

องค์การบริหารส่วนตำบลท่าสัก ได้วิเคราะห์การกำหนดตำแหน่งจากภารกิจ ปริมาณที่จะดำเนินการในแต่ละส่วนราชการในระยะเวลา ๓ ปีข้างหน้า ซึ่งเป็นการสะท้อนให้เห็นว่าปริมาณงานในแต่ละส่วนราชการมีเท่าใด เพื่อนำมาวิเคราะห์ว่าจะใช้ตำแหน่งประเภทใด สายงานใด จำนวนเท่าใด ในส่วนราชการนั้น จึงจะเหมาะสมกับภารกิจ ปริมาณงาน เพื่อให้คุ้มค่าต่อการใช้จ่ายงบประมาณขององค์การบริหารส่วนตำบลท่าสัก และเพื่อให้การบริหารงานขององค์การบริหารส่วนตำบลท่าสัก เป็นไปอย่างมีประสิทธิภาพ ประสิทธิผล โดยนำผลการวิเคราะห์ตำแหน่งมาบันทึกข้อมูลลงในกรอบอัตรากำลัง ๓ ปี ดังนี้

**กรอบอัตรากำลัง ๓ ปี ประจำปีงบประมาณ พ.ศ. ๒๕๖๔ - ๒๕๖๖ (ปรับปรุงครั้งที่ ๒)**  
**องค์การบริหารส่วนตำบลท่าสัก อำเภอฟิชัย จังหวัดอุตรดิตถ์**

ส่วนราชการ	กรอบ อัตรากำลัง เดิม	กรอบอัตรากำลังตำแหน่งที่คาดว่าจะ ต้องใช้ในช่วงระยะเวลา ๓ ปีข้างหน้า			อัตรากำลังคน เพิ่ม/ลด			หมายเหตุ
		๒๕๖๔	๒๕๖๕	๒๕๖๖	๒๕๖๔	๒๕๖๕	๒๕๖๖	
ปลัดองค์การบริหารส่วนตำบล (นักบริหารงานท้องถิ่น ระดับกลาง)	๑	๑	๑	๑	-	-	-	
<b>หน่วยตรวจสอบภายใน (๑๒)</b>								
นักวิชาการตรวจสอบภายในปฏิบัติการ/ชำนาญการ	๑	๑	๑	๑	-	-	-	ว่างเดิม
<b>สำนักปลัด อบต. (๑๑)</b>								
หัวหน้าสำนักปลัด (นักบริหารงานทั่วไป ระดับต้น)	๑	๑	๑	๑	-	-	-	
นักวิเคราะห์นโยบายและแผนปฏิบัติการ	๑	๑	๑	๑	-	-	-	
นักทรัพยากรบุคคลปฏิบัติการ	๑	๑	๑	๑	-	-	-	
เจ้าพนักงานธุรการปฏิบัติงาน/ชำนาญงาน	๑	๑	๑	๑	-	-	-	ว่างเดิม
เจ้าพนักงานป้องกันและบรรเทาสาธารณภัย ปฏิบัติงาน/ชำนาญงาน	๑	๑	๑	๑	-	-	-	ว่างเดิม
พนักงานจ้างตามภารกิจ								
ขับรถยนต์	๑	๑	๑	๑	-	-	-	
พนักงานจ้างทั่วไป								
(ปฏิบัติหน้าที่นักการภารโรง)	๑	๑	๑	๑	-	-	-	
<b>กองคลัง (๑๔)</b>								
ผู้อำนวยการกองคลัง (นักบริหารงานการคลัง ระดับต้น)	๑	๑	๑	๑	-	-	-	ว่างเดิม
นักวิชาการเงินและบัญชีปฏิบัติการ	๑	๑	๑	๑	-	-	-	
นักวิชาการจัดเก็บรายได้ปฏิบัติการ	๑	๑	๑	๑	-	-	-	
เจ้าพนักงานพัสดุปฏิบัติงาน	๑	๑	๑	๑	-	-	-	
พนักงานจ้างตามภารกิจ								
ผู้ช่วยเจ้าพนักงานการเงินและบัญชี	๑	๑	๑	๑	-	-	-	
ผู้ช่วยเจ้าพนักงานจัดเก็บรายได้	๑	๑	๑	๑	-	-	-	
พนักงานจ้างทั่วไป								
(ปฏิบัติหน้าที่ช่วยเหลืองานสถานีสูบน้ำด้วยไฟฟ้า)	๑	๑	๑	๑	-	-	-	
(ปฏิบัติหน้าที่ช่วยงานพัสดุ)	๑	๑	๑	๑	-	-	-	
<b>กองช่าง (๑๕)</b>								
ผู้อำนวยการกองช่าง (นักบริหารงานช่าง ระดับต้น)	๑	๑	๑	๑	-	-	-	ว่างเดิม
นายช่างโยธาชำนาญงาน	๑	๑	๑	๑	-	-	-	
เจ้าพนักงานธุรการปฏิบัติงาน	๑	๑	๑	๑	-	-	-	
นายช่างสำรวจปฏิบัติงาน/ชำนาญงาน	-	๑	๑	๑	+๑	-	-	กำหนดเพิ่ม
นายช่างไฟฟ้าปฏิบัติงาน/ชำนาญงาน	-	๑	๑	๑	+๑	-	-	กำหนดเพิ่ม
ลูกจ้างประจำ								
พนักงานสูบน้ำ	๓	๓	๓	๓	-	-	-	
พนักงานจ้างตามภารกิจ								
ผู้ช่วยนายช่างโยธา	๑	๑	๑	๑	-	-	-	
ผู้ช่วยนายช่างสำรวจ	๑	๑	๑	๑	-	-	-	

ส่วนราชการ	กรอบ อัตรา กำลัง เดิม	กรอบอัตราตำแหน่งที่คาดว่าจะต้องใช้ในช่วงระยะเวลา ๓ ปีข้างหน้า			อัตรากำลังคน เพิ่ม/ลด			หมายเหตุ
		๒๕๖๔	๒๕๖๕	๒๕๖๖	๒๕๖๔	๒๕๖๕	๒๕๖๖	
ช่างเครื่องสูบน้ำ	๓	๓	๓	๓	-	-	-	ว่างเดิม ๑ อัตรา
พนักงานจ้างทั่วไป								
(ปฏิบัติหน้าที่ตัดหญ้าและทำความสะอาด อบต.)	๑	๑	๑	๑	-	-	-	
(ปฏิบัติหน้าที่ช่วยงานไฟฟ้า)	๑	๑	๑	๑	-	-	-	
<b>กองการศึกษา ศาสนา และวัฒนธรรม (๐๘)</b>								
ผู้อำนวยการกองการศึกษา ศาสนา และวัฒนธรรม (นักบริหารงานการศึกษา ระดับต้น)	๑	๑	๑	๑	-	-	-	ว่างเดิม
ครู (คศ.๒)	๔	๔	๔	๔	-	-	-	
ศึกษานิเทศก์ปฏิบัติการ/ชำนาญการ	๑	๑	๑	๑	-	-	-	ว่างเดิม
พนักงานจ้างตามภารกิจ								
ผู้ช่วยนักวิชาการศึกษา	๑	๑	๑	๑	-	-	-	
ผู้ดูแลเด็ก (ทักษะ)	๓	๓	๓	๓	-	-	-	
<b>กองสวัสดิการสังคม (๑๑)</b>								
ผู้อำนวยการกองสวัสดิการสังคม (นักบริหารงานสวัสดิการสังคม ระดับต้น)	๑	๑	๑	๑	-	-	-	
นักพัฒนาชุมชนปฏิบัติการ	๑	๑	๑	๑	-	-	-	
พนักงานจ้างตามภารกิจ								
ผู้ช่วยนักพัฒนาชุมชน	๑	๑	๑	๑	-	-	-	
<b>กองส่งเสริมการเกษตร (๑๔)</b>								
ผู้อำนวยการกองส่งเสริมการเกษตร (นักบริหารงานเกษตร ระดับต้น)	๑	๑	๑	๑	-	-	-	ว่างเดิม
รวม	๔๔	๔๖	๔๖	๔๖	+๒	-	-	

๙. ภาวะค่าใช้จ่ายเกี่ยวกับเงินเดือนและประโยชน์ตอบแทนอื่น

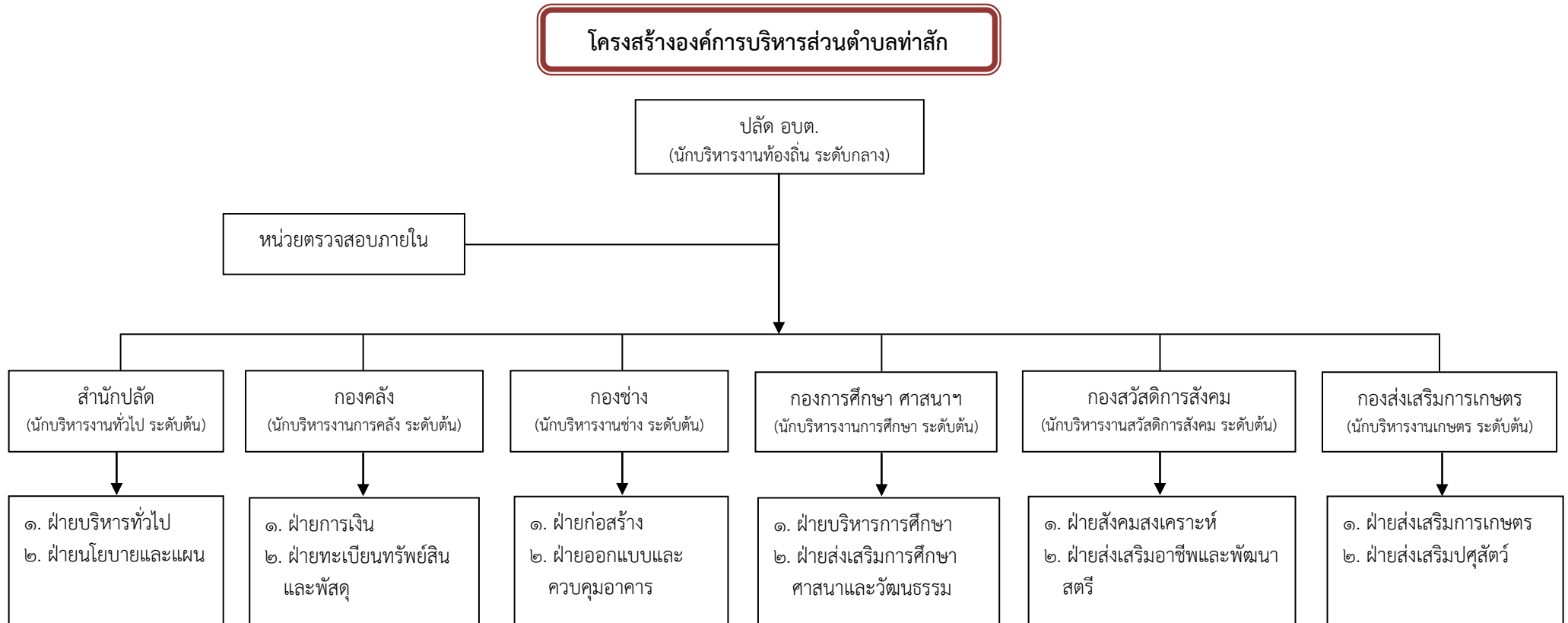
ที่	ชื่อสายงาน	ระดับตำแหน่ง	จำนวนทั้งหมด	จำนวนที่มีอยู่ปัจจุบัน			อัตราตำแหน่งที่คาดว่าจะต้องใช้ในช่วงระยะ ๓ ปีข้างหน้า			อัตรากำลังคน เพิ่ม / ลด			ค่าใช้จ่ายที่เพิ่มขึ้น (๓)			ค่าใช้จ่ายรวม (๔)			หมายเหตุ
				จำนวน (คน)	เงินเดือน (๑)	เงินประจำตำแหน่ง (๒)	๒๕๖๔	๒๕๖๕	๒๕๖๖	๒๕๖๔	๒๕๖๕	๒๕๖๖	๒๕๖๔	๒๕๖๕	๒๕๖๖	๒๕๖๔	๒๕๖๕	๒๕๖๖	
๑	ปลัดองค์การบริหารส่วนตำบล (นักบริหารงานท้องถิ่น)	กลาง	๑	๑	๕๐๓,๑๖๐	๑๖๘,๐๐๐	๑	๑	๑	-	-	-	๑๖,๘๐๐	๑๙,๕๖๐	๑๙,๕๖๐	๖๘๗,๙๖๐	๗๐๗,๕๒๐	๗๒๗,๐๘๐	๔๑,๙๓๐
	<b>หน่วยตรวจสอบภายใน (๑๒)</b>																		
๒	นักวิชาการตรวจสอบภายใน	ปก./ชก.	๑	-	๐	๐	๑	๑	๑	+๑	-	-	๓๕๕,๓๒๐	๑๒,๐๐๐	๑๒,๐๐๐	๓๕๕,๓๒๐	๓๖,๗๓๒๐	๓๗๙,๓๒๐	ว่างเต็ม
	<b>สำนักปลัด อบต. (๑๑)</b>																		
๓	หัวหน้าสำนักปลัด (นักบริหารงานทั่วไป)	ต้น	๑	๑	๓๓๖,๓๖๐	๔๒,๐๐๐	๑	๑	๑	-	-	-	๑๒,๙๖๐	๑๓,๓๒๐	๑๓,๔๔๐	๓๙๑,๓๒๐	๔๐๔,๖๔๐	๔๑๘,๐๘๐	๒๘,๐๓๐
๔	นักวิเคราะห์นโยบายและแผน	ปก.	๑	๑	๒๖๒,๕๖๐	๐	๑	๑	๑	-	-	-	๘,๖๔๐	๘,๘๘๐	๙,๐๐๐	๒๗๑,๒๐๐	๒๘๐,๐๘๐	๒๘๙,๐๘๐	๒๑,๘๘๐
๕	นักทรัพยากรบุคคล		๑	๑	๒๒๖,๐๘๐	๐	๑	๑	๑	-	-	-	๗,๖๘๐	๗,๖๘๐	๗,๘๐๐	๒๓๓,๗๖๐	๒๔๑,๔๔๐	๒๔๙,๒๔๐	๑๘,๘๘๐
๖	เจ้าพนักงานธุรการ	ปง./ชง.	๑	-	๒๙๗,๙๐๐	๐	๑	๑	๑	-	-	-	๒๙๗,๙๐๐	๙,๗๒๐	๙,๗๒๐	๒๙๗,๙๐๐	๓๐๗,๖๒๐	๓๑๗,๓๔๐	ว่างเต็ม
๗	เจ้าพนักงานป้องกันและบรรเทาสาธารณภัย	ปง./ชง.	๑	-	๒๙๗,๙๐๐	๐	๑	๑	๑	-	-	-	๒๙๗,๙๐๐	๙,๗๒๐	๙,๗๒๐	๒๙๗,๙๐๐	๓๐๗,๖๒๐	๓๑๗,๓๔๐	ว่างเต็ม
	<b>พนักงานจ้างตามภารกิจ</b>																		
๘	ขับรถยนต์	-	๑	๑	๑๕๑,๒๐๐	๐	๑	๑	๑	-	-	-	๖,๑๒๐	๖,๓๖๐	๖,๖๐๐	๑๕๗,๓๒๐	๑๖๓,๖๘๐	๑๗๐,๒๘๐	๑๒,๖๐๐
	<b>พนักงานจ้างทั่วไป</b>																		
๙	(ปฏิบัติหน้าที่นักการภารโรง)	-	๑	๑	๑๐๘,๐๐๐	๐	๑	๑	๑	-	-	-	๐	๐	๐	๑๐๘,๐๐๐	๑๐๘,๐๐๐	๑๐๘,๐๐๐	๙,๐๐๐
	<b>กองคลัง (๑๔)</b>																		
๑๐	ผู้อำนวยการกองคลัง (นักบริหารงานการคลัง)	ต้น	๑	-	๓๙๓,๖๐๐	๔๒,๐๐๐	๑	๑	๑	-	-	-	๑๓,๖๒๐	๑๓,๖๒๐	๑๓,๖๒๐	๔๔๙,๒๒๐	๔๖๒,๘๔๐	๔๗๖,๔๖๐	ว่างเต็ม
๑๑	นักวิชาการเงินและบัญชี	ปก.	๑	๑	๓๐๓,๒๔๐	๐	๑	๑	๑	-	-	-	๙,๗๒๐	๑๐,๐๘๐	๑๐,๕๖๐	๓๑๒,๙๖๐	๓๒๓,๐๔๐	๓๓๓,๖๐๐	๒๕,๒๗๐
๑๒	นักวิชาการจัดเก็บรายได้	ปก.	๑	๑	๑๙๔,๖๔๐	๐	๑	๑	๑	-	-	-	๘,๖๔๐	๗,๕๖๐	๗,๕๖๐	๒๐๓,๒๘๐	๒๑๐,๘๔๐	๒๑๘,๔๐๐	๑๖,๒๒๐
๑๓	เจ้าพนักงานพัสดุ	ปง.	๑	๑	๑๔๖,๖๔๐	๐	๑	๑	๑	-	-	-	๖,๑๒๐	๖,๐๐๐	๖,๓๖๐	๑๕๑,๗๖๐	๑๕๘,๑๒๐	๑๖๕,๑๒๐	๑๒,๒๒๐
	<b>พนักงานจ้างตามภารกิจ</b>																		
๑๔	ผ.จ.พ.ง.การเงินและบัญชี	-	๑	๑	๑๕๗,๙๒๐	๐	๑	๑	๑	-	-	-	๖,๓๖๐	๖,๖๐๐	๖,๘๔๐	๑๖๔,๒๘๐	๑๗๐,๘๘๐	๑๗๗,๗๒๐	๑๓,๑๖๐
๑๕	ผ.จ.พ.ง.จัดเก็บรายได้	-	๑	๑	๑๔๔,๐๐๐	๐	๑	๑	๑	-	-	-	๖,๙๖๐	๖,๑๒๐	๖,๓๖๐	๑๕๐,๙๖๐	๑๕๗,๐๘๐	๑๖๓,๔๔๐	๑๒,๐๐๐
	<b>พนักงานจ้างทั่วไป</b>																		
๑๖	(ปฏิบัติหน้าที่ช่วยเหลืองานสถานีสูบน้ำด้วยไฟฟ้า)	-	๑	๑	๑๐๘,๐๐๐	๐	๑	๑	๑	-	-	-	๐	๐	๐	๑๐๘,๐๐๐	๑๐๘,๐๐๐	๑๐๘,๐๐๐	๙,๐๐๐
๑๗	(ปฏิบัติหน้าที่ช่วยงานพัสดุ)	-	๑	๑	๑๐๘,๐๐๐	๐	๑	๑	๑	-	-	-	๐	๐	๐	๑๐๘,๐๐๐	๑๐๘,๐๐๐	๑๐๘,๐๐๐	๙,๐๐๐
	<b>กองช่าง (๑๕)</b>																		
๑๘	ผู้อำนวยการกองช่าง (นักบริหารงานช่าง)	ต้น	๑	-	๓๙๓,๖๐๐	๔๒,๐๐๐	๑	๑	๑	-	-	-	๑๓,๖๒๐	๑๓,๖๒๐	๑๓,๖๒๐	๔๔๙,๒๒๐	๔๖๒,๘๔๐	๔๗๖,๔๖๐	ว่างเต็ม
๑๙	นายช่างโยธา	ชง.	๑	๑	๓๐๒,๒๘๐	๐	๑	๑	๑	-	-	-	๑๑,๑๖๐	๑๐,๙๒๐	๑๑,๑๖๐	๓๑๓,๔๔๐	๓๒๔,๓๖๐	๓๓๕,๕๒๐	๒๕,๑๙๐

ที่	ชื่อสายงาน	ระดับตำแหน่ง	จำนวนทั้งหมด	จำนวนที่มีอยู่ปัจจุบัน			อัตราตำแหน่งที่คาดว่าจะต้องใช้ในช่วงระยะ ๓ ปีข้างหน้า			อัตรากำลังคน เพิ่ม / ลด			ค่าใช้จ่ายที่เพิ่มขึ้น (๓)			ค่าใช้จ่ายรวม (๔)			หมายเหตุ
				จำนวน (คน)	เงินเดือน (๑)	เงินประจำตำแหน่ง (๒)	๒๕๖๔	๒๕๖๕	๒๕๖๖	๒๕๖๔	๒๕๖๕	๒๕๖๖	๒๕๖๔	๒๕๖๕	๒๕๖๖	๒๕๖๔	๒๕๖๕	๒๕๖๖	
๒๐	เจ้าพนักงานธุรการ	ปง.	๑	๑	๑๕๕,๖๔๐	๐	๑	๑	๑	-	-	-	๖,๓๖๐	๖,๓๖๐	๖,๔๘๐	๑๖๒,๐๐๐	๑๖๘,๓๖๐	๑๗๔,๘๔๐	๑๒,๙๗๐
๒๑	นายช่างสำรวจ	ปง./ชง.	๑	-	๐	๐	๑	๑	๑	+๑	-	-	๒๙๗,๙๐๐	๙,๗๒๐	๙,๗๒๐	๒๙๗,๙๐๐	๓๐๗,๖๒๐	๓๑๗,๓๔๐	กำหนดเพิ่ม
๒๒	นายช่างไฟฟ้า	ปง./ชง.	๑	-	๐	๐	๑	๑	๑	+๑	-	-	๒๙๗,๙๐๐	๙,๗๒๐	๙,๗๒๐	๒๙๗,๙๐๐	๓๐๗,๖๒๐	๓๑๗,๓๔๐	กำหนดเพิ่ม
	<b>ลูกจ้างประจำ</b>																		
๒๓	พนักงานสูบน้ำ	-	๓	๓	๐	๐	๓	๓	๓	-	-	-	๐	๐	๐	๐	๐	๐	เงินอุดหนุน
	<b>พนักงานจ้างตามภารกิจ</b>																		
๒๔	ผ.ช.นายช่างโยธา	-	๑	๑	๑๕๔,๒๐๐	๐	๑	๑	๑	-	-	-	๖,๒๔๐	๖,๔๘๐	๖,๗๒๐	๑๖๐,๔๔๐	๑๖๖,๙๒๐	๑๗๓,๖๔๐	๑๒,๘๕๐
๒๕	ผ.ช.นายช่างสำรวจ	-	๑	๑	๑๕๕,๒๐๐	๐	๑	๑	๑	-	-	-	๖,๑๒๐	๖,๓๖๐	๖,๖๐๐	๑๕๗,๓๒๐	๑๖๓,๖๘๐	๑๖๗,๒๘๐	๑๒,๖๐๐
๒๖	ช่างเครื่องสูบน้ำ	-	๑	๑	๑๕๔,๒๐๐	๐	๑	๑	๑	-	-	-	๖,๒๔๐	๖,๔๘๐	๖,๗๒๐	๑๖๐,๔๔๐	๑๖๖,๙๒๐	๑๗๓,๖๔๐	๑๒,๘๕๐
๒๗	ช่างเครื่องสูบน้ำ	-	๑	๑	๑๕๐,๖๐๐	๐	๑	๑	๑	-	-	-	๖,๑๒๐	๖,๓๖๐	๖,๖๐๐	๑๕๖,๗๒๐	๑๖๓,๐๘๐	๑๖๙,๖๘๐	๑๒,๕๕๐
๒๘	ช่างเครื่องสูบน้ำ	-	๑	-	๑๑๒,๘๐๐	๐	๑	๑	๑	-	-	-	๐	๔,๕๖๐	๔,๘๐๐	๑๑๒,๘๐๐	๑๑๗,๓๖๐	๑๒๒,๑๖๐	ว่างเต็ม
	<b>พนักงานจ้างทั่วไป</b>																		
๒๙	(ปฏิบัติหน้าที่ตัดหญ้าและทำความสะอาด อบต.)	-	๑	๑	๑๐๘,๐๐๐	๐	๑	๑	๑	-	-	-	๐	๐	๐	๑๐๘,๐๐๐	๑๐๘,๐๐๐	๑๐๘,๐๐๐	๙,๐๐๐
๓๐	(ปฏิบัติหน้าที่ช่วยงานไฟฟ้า)	-	๑	๑	๑๐๘,๐๐๐	๐	๑	๑	๑	-	-	-	๐	๐	๐	๑๐๘,๐๐๐	๑๐๘,๐๐๐	๑๐๘,๐๐๐	๙,๐๐๐
	<b>กองการศึกษา ศาสนา และวัฒนธรรม (๐๘)</b>																		
๓๑	ผู้อำนวยการกองการศึกษา (นักบริหารงานการศึกษา)	ต้น	๑	-	๓๙๓,๖๐๐	๔๒,๐๐๐	๑	๑	๑	-	-	-	๑๓,๖๒๐	๑๓,๖๒๐	๑๓,๖๒๐	๔๔๙,๒๒๐	๔๖๒,๘๔๐	๔๗๖,๔๖๐	ว่างเต็ม
๓๒	ครู	ค.ศ.๒	๔	๔	๐	๐	๔	๔	๔	-	-	-	๐	๐	๐	๐	๐	๐	เงินอุดหนุน
๓๓	ศึกษานิเทศก์	ปก./ชก.	๑	-	๐	๐	๑	๑	๑	-	-	-	๐	๐	๐	๐	๐	๐	ว่างเต็ม เงินอุดหนุน
๓๔	ผ.ช.นักวิชาการศึกษา	-	๑	๑	๒๒๖,๒๐๐	๐	๑	๑	๑	-	-	-	๙,๑๒๐	๙,๔๘๐	๙,๘๔๐	๒๓๕,๓๒๐	๒๔๔,๘๐๐	๒๕๔,๖๔๐	๑๘,๘๕๐
๓๕	ผู้ดูแลเด็ก (ทักษะ)	-	๓	๓	-	๐	๓	๓	๓	-	-	-	๐	๐	๐	๐	๐	๐	เงินอุดหนุน
	<b>กองสวัสดิการสังคม (๑๑)</b>																		
๓๖	ผู้อำนวยการกองสวัสดิการสังคม (นักบริหารงานสวัสดิการสังคม)	ต้น	๑	-	๓๙๓,๖๐๐	๔๒,๐๐๐	๑	๑	๑	-	-	-	๑๓,๖๒๐	๑๓,๖๒๐	๑๓,๖๒๐	๔๔๙,๒๒๐	๔๖๒,๘๔๐	๔๗๖,๔๖๐	ว่างเต็ม
๓๗	นักพัฒนาชุมชน	ปก.	๑	๑	๒๑๔,๕๖๐	๐	๑	๑	๑	-	-	-	๗,๖๘๐	๗,๖๘๐	๗,๖๘๐	๒๒๒,๒๔๐	๒๒๙,๙๒๐	๒๓๗,๖๐๐	๑๗,๘๘๐
	<b>พนักงานจ้างตามภารกิจ</b>																		
๓๘	ผ.ช.นักพัฒนาชุมชน	-	๑	๑	๒๑๒,๙๒๐	๐	๑	๑	๑	-	-	-	๙,๓๖๐	๙,๗๒๐	๑๐,๐๘๐	๒๑๒,๒๘๐	๒๒๑,๐๐๐	๒๒๖,๐๘๐	๑๙,๔๑๐
	<b>กองส่งเสริมการเกษตร (๑๔)</b>																		
๓๙	ผู้อำนวยการกองส่งเสริมการเกษตร (นักบริหารงานเกษตร)	ต้น	๑	-	๓๙๓,๖๐๐	๔๒,๐๐๐	๑	๑	๑	-	-	-	๑๓,๖๒๐	๑๓,๖๒๐	๑๓,๖๒๐	๔๔๙,๒๒๐	๔๖๒,๘๔๐	๔๗๖,๔๖๐	ว่างเต็ม

ที่	ชื่อสายงาน	ระดับตำแหน่ง	จำนวนทั้งหมด	จำนวนที่มีอยู่ปัจจุบัน			อัตราตำแหน่งที่คาดว่าจะต้องใช้ในชัวงระยะ ๓ ปีข้างหน้า			อัตรากำลังคน เพิ่ม / ลด			ค่าใช้จ่ายที่เพิ่มขึ้น (๓)			ค่าใช้จ่ายรวม (๔)			หมายเหตุ	
				จำนวน (คน)	เงินเดือน (๑)	เงินประจำตำแหน่ง (๒)	๒๕๖๔	๒๕๖๕	๒๕๖๖	๒๕๖๔	๒๕๖๕	๒๕๖๖	๒๕๖๔	๒๕๖๕	๒๕๖๖	๒๕๖๔	๒๕๖๕	๒๕๖๖		
(๕)	รวม		๔๖	๓๔	๗,๗๓๙,๕๒๐	๔๒๐,๐๐๐	๔๖	๔๖	๔๖	+๒	-	-	๑,๔๓๐,๑๐๐	๒๘๕,๕๔๐	๒๘๙,๗๔๐	๘,๙๙๓,๘๒๐	๙,๒๗๙,๓๖๐	๙,๕๖๙,๑๐๐		
(๖)	ประมาณการประโยชน์ตอบแทนอื่นไม่เกิน ๑๕%																๑,๓๔๙,๐๗๓	๑,๓๙๑,๙๐๔	๑,๔๓๕,๓๖๕	
(๗)	รวมเป็นค่าใช้จ่ายบุคคลทั้งสิ้น																๑๐,๓๔๒,๘๙๓	๑๐,๖๗๑,๒๖๔	๑๑,๐๐๔,๔๖๕	
(๘)	คิดเป็นร้อยละ ๔๐ ของงบประมาณรายจ่ายประจำปี																๒๒.๒๕	๒๑.๘๖	๒๑.๔๗	

หมายเหตุ : ฐานการคำนวณงบประมาณรายจ่ายประจำปี พ.ศ. ๒๕๖๔ ประมาณการเพิ่มขึ้นไม่เกินร้อยละ ๕% ของงบประมาณรายจ่ายปี ๒๕๖๓ (๔๔,๒๗๐,๓๙๐ บาท)  
 งบประมาณรายจ่ายประจำปี ๒๕๖๔ จำนวน ๔๖,๔๘๓,๙๑๐ บาท = (๔๔,๒๗๐,๓๙๐ x ๕%) + ๔๔,๒๗๐,๓๙๐ = ๔๖,๔๘๓,๙๑๐  
 : ฐานการคำนวณงบประมาณรายจ่ายประจำปี พ.ศ. ๒๕๖๕ ประมาณการเพิ่มขึ้นไม่เกินร้อยละ ๕% ของงบประมาณรายจ่ายปี ๒๕๖๔  
 งบประมาณรายจ่ายประจำปี ๒๕๖๕ จำนวน ๔๘,๘๐๘,๑๐๖ บาท = (๔๖,๔๘๓,๙๑๐ x ๕%) + ๔๖,๔๘๓,๙๑๐ = ๔๘,๘๐๘,๑๐๖  
 : ฐานการคำนวณงบประมาณรายจ่ายประจำปี พ.ศ. ๒๕๖๖ ประมาณการเพิ่มขึ้นไม่เกินร้อยละ ๕% ของงบประมาณรายจ่ายปี ๒๕๖๕  
 งบประมาณรายจ่ายประจำปี ๒๕๖๖ จำนวน ๕๑,๒๔๘,๕๑๑ บาท = (๔๘,๘๐๘,๑๐๖ x ๕%) + ๔๘,๘๐๘,๑๐๖ = ๕๑,๒๔๘,๕๑๑

## ๑๐. แผนภูมิโครงสร้างการแบ่งส่วนราชการตามแผนอัตรากำลัง ๓ ปี

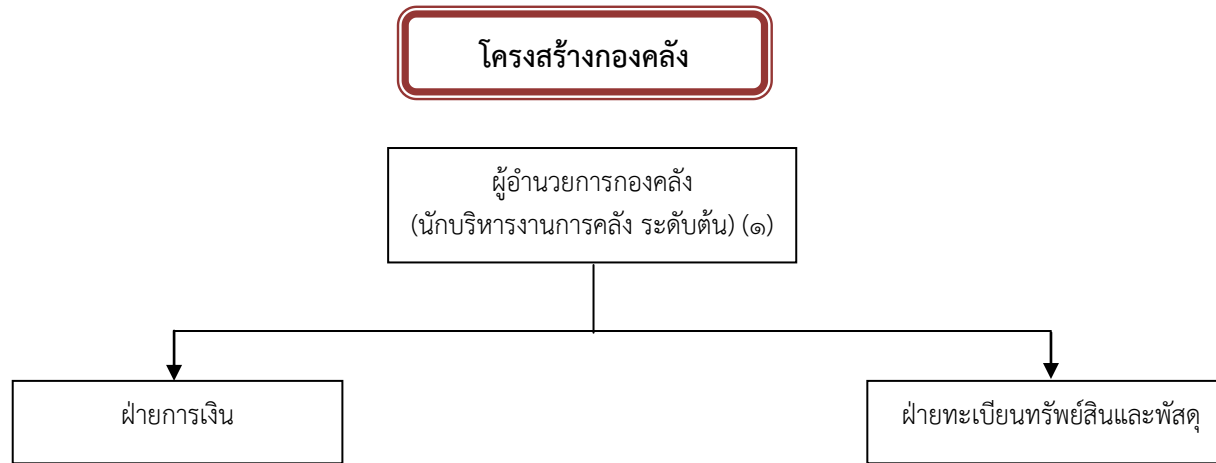






- นักวิเคราะห์นโยบายและแผน (ปก.) (๑)
- นักทรัพยากรบุคคล (ปก.) (๑)
- เจ้าพนักงานธุรการ (ปง./ชง.) (๑)
- เจ้าพนักงานป้องกันและบรรเทาสาธารณภัย (ปง./ชง.) (๑)
- ชำนาญการ (ทักษะ) (๑)
- พนักงานจ้างทั่วไป (ปฏิบัติหน้าที่นักการภารโรง) (๑)

ระดับ	อำนาจการท้องถิ่น			วิชาการ				ทั่วไป			ลูกจ้างประจำ	พนักงานจ้าง		รวม
	ต้น	กลาง	สูง	ปฏิบัติการ	ชำนาญการ	ชำนาญการพิเศษ	เชี่ยวชาญ	ปฏิบัติงาน	ชำนาญงาน	อาวุโส		ภารกิจ	ทั่วไป	
จำนวน	๑	-	-	๒	-	-	-	๒	-	-	-	๑	๑	๗



- นักวิชาการเงินและบัญชี (ปก.) (๑)
- นักวิชาการจัดเก็บรายได้ (ปก.) (๑)
- เจ้าพนักงานพัสดุ (พง.) (๑)
- ผู้ช่วยเจ้าพนักงานจัดเก็บรายได้ (คุณวุฒิ) (๑)
- ผู้ช่วยเจ้าพนักงานการเงินและบัญชี (คุณวุฒิ) (๑)
- พนักงานจ้างทั่วไป (ปฏิบัติหน้าที่ช่วยเหลืองานสถานีสูบน้ำด้วยไฟฟ้า) (๑)
- พนักงานจ้างทั่วไป (ปฏิบัติหน้าที่ช่วยงานพัสดุ) (๑)

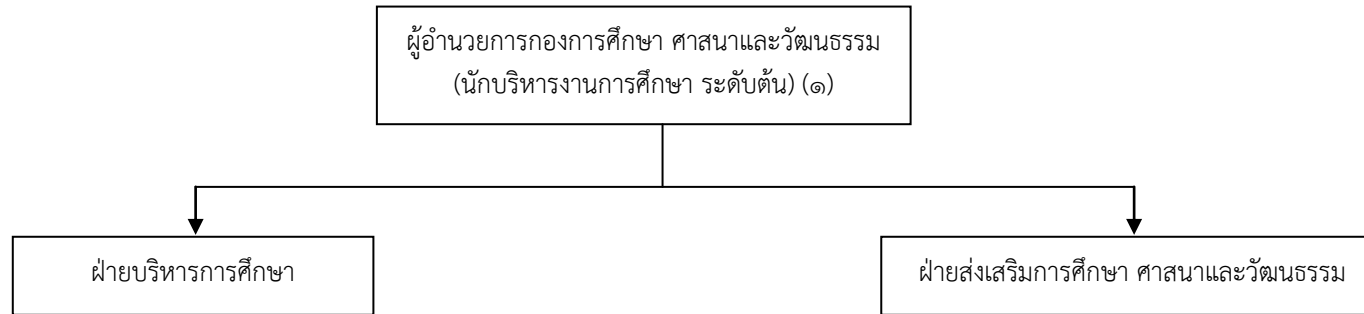
ระดับ	อำนวยการท้องถิ่น			วิชาการ				ทั่วไป			ลูกจ้างประจำ	พนักงานจ้าง		รวม
	ต้น	กลาง	สูง	ปฏิบัติการ	ชำนาญการ	ชำนาญการพิเศษ	เชี่ยวชาญ	ปฏิบัติงาน	ชำนาญงาน	อาวุโส		ภารกิจ	ทั่วไป	
จำนวน	๑	-	-	๒	-	-	-	๑	-	-	-	๒	๒	๘



- นายช่างโยธา (ชง.) (๑)
- เจ้าพนักงานธุรการ (ปง.) (๑)
- นายช่างสำรวจ (ปง./ชง.) (๑)
- นายช่างไฟฟ้า (ปง./ชง.) (๑)
- พนักงานสูบน้ำ (ลูกจ้างประจำ) (๓)
- ผู้ช่วยนายช่างโยธา (คุณวุฒิ) (๑)
- ผู้ช่วยนายช่างสำรวจ (คุณวุฒิ) (๑)
- ช่างเครื่องสูบน้ำ (ทักษะ) (๓)
- พนักงานจ้างทั่วไป (ปฏิบัติหน้าที่ตัดหญ้าและทำความสะอาด อบต.) (๑)
- พนักงานจ้างทั่วไป (ปฏิบัติหน้าที่ช่วยงานไฟฟ้า) (๑)

ระดับ	อำนวยการท้องถิ่น			วิชาการ				ทั่วไป			ลูกจ้างประจำ	พนักงานจ้าง		รวม
	ต้น	กลาง	สูง	ปฏิบัติการ	ชำนาญการ	ชำนาญการพิเศษ	เชี่ยวชาญ	ปฏิบัติงาน	ชำนาญงาน	อาวุโส		ภารกิจ	ทั่วไป	
จำนวน	๑	-	-	-	-	-	-	๓	๑	-	๓	๕	๒	๑๕

โครงสร้างกองการศึกษา ศาสนาและวัฒนธรรม



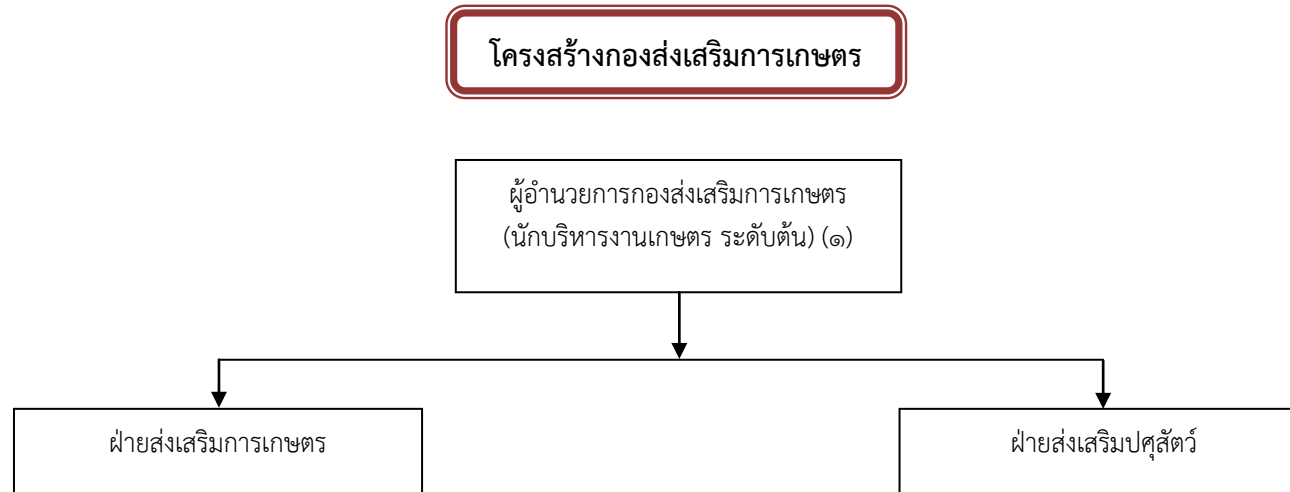
- ครู (คศ.๒) (๔)
- ศึกษานิเทศก์ (ปก./ชง.) (๑)
- ผู้ดูแลเด็ก (ทักษะ) (๓)
- ผู้ช่วยนักวิชาการศึกษา (คุณวุฒิ) (๑)

ระดับ	อำนวยการท้องถิ่น			วิชาการ				ทั่วไป			ลูกจ้างประจำ	พนักงานจ้าง		รวม
	ต้น	กลาง	สูง	ปฏิบัติการ	ชำนาญการ	ชำนาญการพิเศษ	เชี่ยวชาญ	ปฏิบัติงาน	ชำนาญงาน	อาวุโส		ภารกิจ	ทั่วไป	
จำนวน	๑	-	-	๑	๔	-	-	-	-	-	-	๔	-	๑๐



- นักพัฒนาชุมชน (ปก.) (๑)
- ผู้ช่วยนักพัฒนาชุมชน (คุณวุฒิ) (๑)

ระดับ	อำนวยการท้องถิ่น			วิชาการ				ทั่วไป			ลูกจ้างประจำ	พนักงานจ้าง		รวม
	ต้น	กลาง	สูง	ปฏิบัติการ	ชำนาญการ	ชำนาญการพิเศษ	เชี่ยวชาญ	ปฏิบัติงาน	ชำนาญงาน	อาวุโส		ภารกิจ	ทั่วไป	
จำนวน	๑	-	-	๑	-	-	-	-	-	-	-	๑	-	๓



ระดับ	อำนาจการท้องถิ่น			วิชาการ				ทั่วไป			ลูกจ้างประจำ	พนักงานจ้าง		รวม	
	ต้น	กลาง	สูง	ปฏิบัติการ	ชำนาญการ	ชำนาญการพิเศษ	เชี่ยวชาญ	ปฏิบัติงาน	ชำนาญงาน	อาวุโส		ภารกิจ	ทั่วไป		
จำนวน	๑	-	-	-	-	-	-	-	-	-	-	-	-	-	๑

โครงสร้างหน่วยตรวจสอบภายใน

- นักวิชาการตรวจสอบภายใน (ปก./ชก.) (๑)

ระดับ	อำนาจการท้องถิ่น			วิชาการ				ทั่วไป			ลูกจ้างประจำ	พนักงานจ้าง		รวม
	ต้น	กลาง	สูง	ปฏิบัติการ	ชำนาญการ	ชำนาญการพิเศษ	เชี่ยวชาญ	ปฏิบัติงาน	ชำนาญงาน	อาวุโส		ภารกิจ	ทั่วไป	
จำนวน	-	-	-	๑	-	-	-	-	-	-	-	-	-	๑

## ๑๑. บัญชีแสดงจัดคนลงสู่ตำแหน่งและการกำหนดเลขที่ตำแหน่งในส่วนราชการ

ที่	ชื่อสกุล	คุณวุฒิการศึกษา	กรอบอัตราค่าเดิม			กรอบอัตราค่าใหม่			เงินเดือน	เงินประจำตำแหน่ง		หมายเหตุ
			เลขที่ตำแหน่ง	ตำแหน่ง	ระดับ	เลขที่ตำแหน่ง	ตำแหน่ง	ระดับ		เงินประจำตำแหน่ง	เงินค่าตอบแทน/เงินเพิ่มอื่นๆ	
๑	นายอนันต์ บุญมาภาค	ปริญญาโท	๗๔-๓-๐๐-๑๑๐๑-๐๐๑	ปลัดองค์การบริหารส่วนตำบล (นักบริหารงานท้องถิ่น)	กลาง	๗๔-๓-๐๐-๑๑๐๑-๐๐๑	ปลัดองค์การบริหารส่วนตำบล (นักบริหารงานท้องถิ่น)	กลาง	๕๐๓,๑๖๐ (๔๑,๙๓๐ X ๑๒)	๘๔,๐๐๐ (๗,๐๐๐ X ๑๒)	๘๔,๐๐๐ (๗,๐๐๐ X ๑๒)	๖๑๗,๑๖๐
	<b>หน่วยตรวจสอบภายใน</b>											
๒	ว่าง		๗๔-๓-๑๒-๓๒๐๕-๐๐๑	นักวิชาการตรวจสอบภายใน	ปก./ชก.	๗๔-๓-๑๒-๓๒๐๕-๐๐๑	นักวิชาการตรวจสอบภายใน	ปก./ชก.	๓๕๕,๓๒๐ (ค่ากลางเงินเดือน)	-	-	ว่างเดิม ๓๕๕,๓๒๐
	<b>สำนักปลัด อบต.</b>											
๓	นางสาวรุจิรา โลหะจันทิ	ปริญญาโท	๗๔-๓-๐๑-๒๑๐๑-๐๐๑	หัวหน้าสำนักปลัด (นักบริหารงานทั่วไป)	ต้น	๗๔-๓-๐๑-๒๑๐๑-๐๐๑	หัวหน้าสำนักปลัด (นักบริหารงานทั่วไป)	ต้น	๓๓๖,๓๖๐ (๒๘,๐๓๐ X ๑๒)	๔๒,๐๐๐ (๓,๕๐๐ X ๑๒)	-	๓๗๘,๓๖๐
๔	นางกิตติพิชญ์ โกญจนาท	ปริญญาตรี	๗๔-๓-๐๑-๓๑๐๓-๐๐๑	นักวิเคราะห์นโยบายและแผน	ปก.	๗๔-๓-๐๑-๓๑๐๓-๐๐๑	นักวิเคราะห์นโยบายและแผน	ปก.	๒๖๒,๕๖๐ (๒๑,๘๘๐ X ๑๒)	-	-	๒๖๒,๕๖๐
๕	นางสาวนภารัตน์ พุฒนาค	ปริญญาโท	๗๔-๓-๐๑-๓๑๐๒-๐๐๑	นักทรัพยากรบุคคล	ปก.	๗๔-๓-๐๑-๓๑๐๒-๐๐๑	นักทรัพยากรบุคคล	ปก.	๒๒๖,๐๘๐ (๑๘,๘๔๐ X ๑๒)	-	-	๒๒๖,๐๘๐
๖	ว่าง		๗๔-๓-๐๑-๔๑๐๑-๐๐๑	เจ้าพนักงานธุรการ	ปง./ชง.	๗๔-๓-๐๑-๔๑๐๑-๐๐๑	เจ้าพนักงานธุรการ	ปง./ชง.	๒๙๗,๙๐๐ (ค่ากลางเงินเดือน)	-	-	ว่างเดิม ๒๙๗,๙๐๐
๗	ว่าง		๗๔-๓-๐๑-๔๘๐๕-๐๐๑	เจ้าพนักงานป้องกันและบรรเทาสาธารณภัย	-	๗๔-๓-๐๑-๔๘๐๕-๐๐๑	เจ้าพนักงานป้องกันและบรรเทาสาธารณภัย	ปง./ชง.	๒๙๗,๙๐๐ (ค่ากลางเงินเดือน)	-	-	ว่างเดิม ๒๙๗,๙๐๐
	<b>พนักงานจ้างตามภารกิจ</b>											
๘	นายสมชาย จุ้ยสระวะ	ม.๖	-	ขับรถยนต์	-	-	ขับรถยนต์	-	๑๕๑,๒๐๐ (๑๒,๖๐๐ X ๑๒)	-	-	๑๕๑,๒๐๐
	<b>พนักงานจ้างทั่วไป</b>											
๙	นางสาวพิชญภา ฝ้ายเยื่อ	ม.๖	-	(ปฏิบัติหน้าที่นักการภารโรง)	-	-	(ปฏิบัติหน้าที่นักการภารโรง)	-	๑๐๘,๐๐๐ (๙,๐๐๐ X ๑๒)	-	-	๑๐๘,๐๐๐
	<b>กองคลัง</b>											
๑๐	ว่าง		๗๔-๓-๐๔-๒๑๐๒-๐๐๑	ผู้อำนวยการกองคลัง (นักบริหารงานการคลัง)	ต้น	๗๔-๓-๐๔-๒๑๐๒-๐๐๑	ผู้อำนวยการกองคลัง (นักบริหารงานการคลัง)	ต้น	๓๓๓,๖๐๐ (ค่ากลางเงินเดือน)	๔๒,๐๐๐ (๓,๕๐๐ X ๑๒)	-	ว่างเดิม ๔๓๕,๖๐๐
๑๑	นางสาวสุปราณี จีนบุญมี	ปริญญาตรี	๗๔-๓-๐๔-๓๒๐๑-๐๐๑	นักวิชาการเงินและบัญชี	ปก.	๗๔-๓-๐๔-๓๒๐๑-๐๐๑	นักวิชาการเงินและบัญชี	ปก.	๓๐๓,๒๔๐ (๒๕,๒๗๐ X ๑๒)	-	-	๓๐๓,๒๔๐
๑๒	นายศรียศศักดิ์ ณ น่าน	ปริญญาโท	๗๔-๓-๐๔-๓๒๐๓-๐๐๑	นักวิชาการจัดเก็บรายได้	ปก.	๗๔-๓-๐๔-๓๒๐๓-๐๐๑	นักวิชาการจัดเก็บรายได้	ปก.	๑๙๔,๖๔๐ (๑๖,๒๒๐ X ๑๒)	-	-	๑๙๔,๖๔๐



ที่	ชื่อสกุล	คุณวุฒิการศึกษา	กรอบอัตราค่าจ้างเดิม			กรอบอัตราค่าจ้างใหม่			เงินเดือน	เงินประจำตำแหน่ง		หมายเหตุ
			เลขที่ตำแหน่ง	ตำแหน่ง	ระดับ	เลขที่ตำแหน่ง	ตำแหน่ง	ระดับ		เงินประจำตำแหน่ง	เงินค่าตอบแทน/เงินเพิ่มอื่นๆ	
๑๓	นางสาวศศิภานต์ ตั้งเจริญไพศาล	ปริญญาตรี	๗๔-๓-๐๔-๔๒๐๓-๐๐๑	เจ้าพนักงานพัสดุ	ปง.	๗๔-๓-๐๔-๔๒๐๓-๐๐๑	เจ้าพนักงานพัสดุ	ปก.	๑๔๖,๖๔๐ (๑๒,๒๒๐ X ๑๒)	-	-	๑๔๖,๖๔๐
<b>พนักงานจ้างตามภารกิจ</b>												
๑๔	นางสาวเมตตา ปัจเวก	ปริญญาตรี	-	ผช.จพง.การเงินและบัญชี	-	-	ผช.จพง.การเงินและบัญชี	-	๑๕๗,๙๒๐ (๑๓,๑๖๐ X ๑๒)	-	-	๑๕๗,๙๒๐
๑๕	นางสาวกรรณิการ์ โปร่งแจ็ก	ปริญญาตรี	-	ผช.จพง.จัดเก็บรายได้	-	-	ผช.จพง.จัดเก็บรายได้	-	๑๔๔,๐๐๐ (๑๒,๐๐๐ X ๑๒)	-	-	๑๔๔,๐๐๐
<b>พนักงานจ้างทั่วไป</b>												
๑๖	นางสุภารัตน์ เข็มภูทอง	ปริญญาตรี	-	(ปฏิบัติหน้าที่ช่วยเหลืองานสถานีสูบน้ำด้วยไฟฟ้า)	-	-	(ปฏิบัติหน้าที่ช่วยเหลืองานสถานีสูบน้ำด้วยไฟฟ้า)	-	๑๐๘,๐๐๐ (๙,๐๐๐ X ๑๒)	-	-	๑๐๘,๐๐๐
๑๗	นางสาวอรอุมา ทิโพสิต	ม.๖	-	(ปฏิบัติหน้าที่ช่วยงานพัสดุ)	-	-	(ปฏิบัติหน้าที่ช่วยงานพัสดุ)	-	๑๐๘,๐๐๐ (๙,๐๐๐ X ๑๒)	-	-	๑๐๘,๐๐๐
<b>กองช่าง</b>												
๑๘	ว่าง		๗๔-๓-๐๕-๒๑๐๓-๐๐๑	ผู้อำนวยการกองช่าง (นักบริหารงานช่าง)	ต้น	๗๔-๓-๐๕-๒๑๐๓-๐๐๑	ผู้อำนวยการกองช่าง (นักบริหารงานช่าง)	ต้น	๓๙๓,๖๐๐ (ค่ากลางเงินเดือน)	๔๒,๐๐๐ (๓,๕๐๐ X ๑๒)	-	ว่างเดิม ๔๓๕,๖๐๐
๑๙	นายดิเรก นิลสนธิ์	ปริญญาตรี	๗๔-๓-๐๕-๔๗๐๑-๐๐๑	นายช่างโยธา	ชง.	๗๔-๓-๐๕-๔๗๐๑-๐๐๑	นายช่างโยธา	ชง.	๓๐๒,๒๘๐ (๒๕,๑๙๐ X ๑๒)	-	-	๓๐๒,๒๘๐
๒๐	นางสาวสุภาพร สายแปง	ปริญญาตรี	๗๔-๓-๐๕-๔๑๐๑-๐๐๒	เจ้าพนักงานธุรการ	ปง.	๗๔-๓-๐๕-๔๑๐๑-๐๐๒	เจ้าพนักงานธุรการ	ปง.	๑๕๕,๖๔๐ (๑๒,๙๗๐ X ๑๒)	-	-	๑๕๕,๖๔๐
๒๑	ว่าง		-	-	-	๗๔-๓-๐๕-๔๗๐๓-๐๐๑	นายช่างสำรวจ	ปง./ชง.	๒๙๗,๙๐๐ (ค่ากลางเงินเดือน)	-	-	กำหนดเพิ่ม
๒๒	ว่าง		-	-	-	๗๔-๓-๐๕-๔๗๐๖-๐๐๑	นายช่างไฟฟ้า	ปง./ชง.	๒๙๗,๙๐๐ (ค่ากลางเงินเดือน)	-	-	กำหนดเพิ่ม
<b>ลูกจ้างประจำถ่ายโอน</b>												
๒๓	นายกล้า เสนาะสำเนียง	ม.๖	-	พนักงานสูบน้ำ	-	-	พนักงานสูบน้ำ	-	๒๕๘,๐๐๐ (๒๑,๕๐๐ X ๑๒)	-	-	๒๕๘,๐๐๐
๒๔	นายสมชาย ดาอำ	ป.๔	-	พนักงานสูบน้ำ	-	-	พนักงานสูบน้ำ	-	๒๔๘,๑๖๐ (๒๐,๖๘๐ X ๑๒)	-	-	๒๔๘,๑๖๐
๒๕	นายแจ่ม มะหม่อม	ม.๓	-	พนักงานสูบน้ำ	-	-	พนักงานสูบน้ำ	-	๒๒๕,๔๘๐ (๑๘,๗๙๐ X ๑๒)	-	-	๒๒๕,๔๘๐
<b>พนักงานจ้างตามภารกิจ</b>												
๒๖	นายกฤษณะ มุลณี	ปวส.	-	ผช.นายช่างโยธา	-	-	ผช.นายช่างโยธา	-	๑๕๔,๒๐๐ (๑๒,๘๕๐ X ๑๒)	-	-	๑๕๔,๒๐๐

ที่	ชื่อสกุล	คุณวุฒิการศึกษา	กรอบอัตราเก่าเดิม			กรอบอัตราค่าจ้างใหม่			เงินเดือน	เงินประจำตำแหน่ง		หมายเหตุ
			เลขที่ตำแหน่ง	ตำแหน่ง	ระดับ	เลขที่ตำแหน่ง	ตำแหน่ง	ระดับ		เงินประจำตำแหน่ง	เงินค่าตอบแทน/เงินเพิ่มอื่นๆ	
๒๗	นายบุญนาท ยากองโค	ปวช.	-	ผช.นายช่างสำรวจ	-	-	ผช.นายช่างสำรวจ	-	๑๕๑,๒๐๐ (๑๒,๖๐๐ X ๑๒)	-	-	๑๕๑,๒๐๐
๒๘	นายนพรัตน์ น้อยบัว	ม.๓	-	ช่างเครื่องสูบน้ำ	-	-	ช่างเครื่องสูบน้ำ	-	๑๕๔,๒๐๐ (๑๒,๘๕๐ X ๑๒)	-	-	๑๕๔,๒๐๐
๒๙	นายวิเชียร เม่นสิน	ปวช.	-	ช่างเครื่องสูบน้ำ	-	-	ช่างเครื่องสูบน้ำ	-	๑๕๐,๖๐๐ (๑๒,๕๕๐ X ๑๒)	-	-	๑๕๐,๖๐๐
๓๐	ว่าง		-	ช่างเครื่องสูบน้ำ	-	-	ช่างเครื่องสูบน้ำ	-	๑๑๒,๘๐๐ (๙,๔๐๐ X ๑๒)	-	-	ว่างเดิม ๑๑๒,๘๐๐
<b>พนักงานจ้างทั่วไป</b>												
๓๑	นายทักษิณ ระหวาย	ป.๔	-	(ปฏิบัติหน้าที่ตัดหญ้าและทำความสะอาด อบต.)	-	-	(ปฏิบัติหน้าที่ตัดหญ้าและทำความสะอาด อบต.)	-	๑๐๘,๐๐๐ (๙,๐๐๐ X ๑๒)	-	-	๑๐๘,๐๐๐
๓๒	นายนันทวรรณ สีหาแก้ว	ปวส.	-	(ปฏิบัติหน้าที่ช่วยงานไฟฟ้า)	-	-	(ปฏิบัติหน้าที่ช่วยงานไฟฟ้า)	-	๑๐๘,๐๐๐ (๙,๐๐๐ X ๑๒)	-	-	๑๐๘,๐๐๐
<b>กองการศึกษา ศาสนาและวัฒนธรรม</b>												
๓๓	ว่าง		๗๔-๓-๐๘-๒๑๐๗-๐๐๑	ผู้อำนวยการกองการศึกษาฯ (นักบริหารงานศึกษา)	ต้น	๗๔-๓-๐๘-๒๑๐๗-๐๐๑	ผู้อำนวยการกองการศึกษาฯ (นักบริหารงานศึกษา)	ต้น	๓๙๓,๖๐๐ (ค่ากลางเงินเดือน)	๔๒,๐๐๐ (๓,๕๐๐ X ๑๒)	-	ว่างเดิม ๔๓๕,๖๐๐
๓๔	นางหทัยรัตน์ สิตตะวิบูลย์	ปริญญาโท	๗๔-๓-๐๘-๖๖๐๐-๑๒๓	ครู	คศ.๒	๗๔-๓-๐๘-๖๖๐๐-๑๒๓	ครู	คศ.๒	๐	๐	๐	เงินอุดหนุน
๓๕	นางสายหยุด พรหมฤทธิ์	ปริญญาโท	๗๔-๓-๐๘-๖๖๐๐-๑๒๔	ครู	คศ.๒	๗๔-๓-๐๘-๖๖๐๐-๑๒๔	ครู	คศ.๒	๐	๐	๐	เงินอุดหนุน
๓๖	นางสาวปทุมวรรณ แดงโชติ	ปริญญาโท	๗๔-๓-๐๘-๖๖๐๐-๑๒๕	ครู	คศ.๒	๗๔-๓-๐๘-๖๖๐๐-๑๒๕	ครู	คศ.๒	๐	๐	๐	เงินอุดหนุน
๓๗	นางเพชรรัตน์ เสนาะสำเนียง	ปริญญาโท	๗๔-๓-๐๘-๖๖๐๐-๑๒๖	ครู	คศ.๒	๗๔-๓-๐๘-๖๖๐๐-๑๒๖	ครู	คศ.๒	๐	๐	๐	เงินอุดหนุน
๓๘	ว่าง			ศึกษานิเทศก์	ปก./ชก.		ศึกษานิเทศก์	ปก./ชก.	-	-	-	ว่างเดิม เงินอุดหนุน
<b>พนักงานจ้างตามภารกิจ</b>												
๓๙	นายชนะ บุญธรรม	ปริญญาตรี	-	ผช.นักวิชาการศึกษา	-	-	ผช.นักวิชาการศึกษา	-	๒๒๖,๒๐๐ (๑๘,๘๕๐ X ๑๒)	-	-	๒๒๖,๒๐๐
๔๐	นางสาวสิริขวัญ ชิบเขียว	ปริญญาตรี	-	ผู้ดูแลเด็ก (ทักษะ)	-	-	ผู้ดูแลเด็ก (ทักษะ)	-	๐	๐	๐	เงินอุดหนุน
๔๑	นางสาวธีราภรณ์ คำสอน	ปริญญาตรี	-	ผู้ดูแลเด็ก (ทักษะ)	-	-	ผู้ดูแลเด็ก (ทักษะ)	-	๐	๐	๐	เงินอุดหนุน
๔๒	นางสาวทิพวรรณ พรหมฤทธิ์	ปริญญาตรี	-	ผู้ดูแลเด็ก (ทักษะ)	-	-	ผู้ดูแลเด็ก (ทักษะ)	-	๐	๐	๐	เงินอุดหนุน
<b>กองสวัสดิการสังคม</b>												
๔๓	ว่าง		๗๔-๓-๑๑-๒๑๐๕-๐๐๑	ผู้อำนวยการกองสวัสดิการสังคม (นักบริหารงานสวัสดิการสังคม)	ต้น	๗๔-๓-๑๑-๒๑๐๕-๐๐๑	ผู้อำนวยการกองสวัสดิการสังคม (นักบริหารงานสวัสดิการสังคม)	ต้น	๓๙๓,๖๐๐ (ค่ากลางเงินเดือน)	๔๒,๐๐๐ (๓,๕๐๐ X ๑๒)	-	ว่างเดิม ๔๓๕,๖๐๐

ที่	ชื่อสกุล	คุณวุฒิการศึกษา	กรอบอัตราค่าจ้างเดิม			กรอบอัตราค่าจ้างใหม่			เงินเดือน	เงินประจำตำแหน่ง		หมายเหตุ
			เลขที่ตำแหน่ง	ตำแหน่ง	ระดับ	เลขที่ตำแหน่ง	ตำแหน่ง	ระดับ		เงินประจำตำแหน่ง	เงินค่าตอบแทน/เงินเพิ่มอื่นๆ	
๔๔	นายพีระพงษ์ ทิสา	ปริญญาตรี	๗๔-๓-๑๑-๓๘๐๑-๐๐๑	นักพัฒนาชุมชน	ปก.	๗๔-๓-๑๑-๓๘๐๑-๐๐๑	นักพัฒนาชุมชน	ปก.	๒๑๔,๕๖๐ (๑๗,๘๘๐ X ๑๒)	-	-	๒๑๔,๕๖๐
	<b>พนักงานจ้างตามภารกิจ</b>											
๔๕	นางสาววิโรลักษณ์ชั้นยาสูบ	ปริญญาตรี	-	ผช.นักพัฒนาชุมชน	-	-	ผช.นักพัฒนาชุมชน	-	๒๓๒,๙๒๐ (๑๙,๔๑๐ X ๑๒)	-	-	๒๓๒,๙๒๐
	<b>กองส่งเสริมการเกษตร</b>											
๔๖	ว่าง		๗๔-๓-๑๔-๒๑๐๙-๐๐๑	ผู้อำนวยการกองส่งเสริมการเกษตร (นักบริหารงานเกษตร)	ต้น	๗๔-๓-๑๕-๒๑๐๙-๐๐๑	ผู้อำนวยการกองส่งเสริมการเกษตร (นักบริหารงานเกษตร)	ต้น	๓๙๓,๖๐๐ (ค่ากลางเงินเดือน)	๔๒,๐๐๐ (๓,๕๐๐ X ๑๒)	-	ว่างเดิม ๔๓๕,๖๐๐

## ๑๒. แนวทางการพัฒนาข้าราชการหรือพนักงานส่วนท้องถิ่น

องค์การบริหารส่วนตำบลท่าสัก ได้กำหนดแนวทางการพัฒนาพนักงานส่วนท้องถิ่น พนักงานครู องค์การบริหารส่วนตำบล ลูกจ้างประจำ และพนักงานจ้าง ทุกประเภทตำแหน่ง ทุกสายงาน และทุกระดับ ให้ได้มีโอกาสได้รับการพัฒนาเพื่อเพิ่มพูนความรู้ ทักษะ ทักษะที่ดี มีคุณธรรมและจริยธรรม อันจะทำให้การปฏิบัติหน้าที่ของพนักงานส่วนท้องถิ่น พนักงานครูองค์การบริหารส่วนตำบล ลูกจ้างประจำ และพนักงานจ้าง เป็นไปอย่างมีประสิทธิภาพ ประสิทธิผล โดยจัดทำแผนพัฒนาพนักงานส่วนท้องถิ่น พนักงานครูองค์การบริหารส่วนตำบล ลูกจ้างประจำ และพนักงานจ้าง ตามที่กฎหมายกำหนด โดยมีระยะเวลา ๓ ปี สอดคล้องกับ ระยะเวลาของแผนอัตรากำลัง ๓ ปี

การพัฒนาพนักงานส่วนท้องถิ่น พนักงานครูองค์การบริหารส่วนตำบล ลูกจ้างประจำ และพนักงานจ้าง นอกจากจะพัฒนาด้านความรู้ทั่วไปในการปฏิบัติงาน ด้านความรู้และทักษะเฉพาะของงานในแต่ละตำแหน่ง ด้านการบริหาร ด้านคุณสมบัติส่วนตัว และด้านคุณธรรมและจริยธรรมแล้ว องค์การบริหารส่วนตำบลท่าสัก ได้ตระหนักถึงการพัฒนาตามนโยบายของรัฐบาล จังหวัดประกอบด้วย เช่น การพัฒนาไปสู่ Thailand ๔.๐ ดังนั้นองค์การบริหารส่วนตำบลท่าสัก จึงจำเป็นต้องพัฒนาระบบราชการส่วนท้องถิ่นไปสู่ยุค ๔.๐ เช่นกัน โดยกำหนดแนวทางการพัฒนาบุคลากรเพื่อส่งเสริมการทำงานโดยยึดหลักธรรมาภิบาล เพื่อประโยชน์สุขของประชาชนเป็นหลัก กล่าวคือ

๑. เป็นองค์กรที่เปิดกว้างและเชื่อมโยงกัน ต้องมีความเปิดเผยโปร่งใส ในการทำงานโดยบุคคลภายนอกสามารถเข้าถึงข้อมูลข่าวสารของทางราชการ หรือมีการแบ่งปันข้อมูลซึ่งกันและกัน และสามารถเข้ามาตรวจสอบการทำงานได้ตลอดจนเปิดกว้างให้กลไกหรือภาคส่วนอื่นๆ เช่น ภาคเอกชน ภาคประชาสังคมได้เข้ามามีส่วนร่วมและโอนถ่ายภารกิจที่ภาครัฐไม่ควรดำเนินการเองออกไปให้แก่ภาคส่วนอื่นๆ เป็นผู้รับผิดชอบดำเนินการแทน โดยการจัดระเบียบความสัมพันธ์ในเชิงโครงการให้สอดคล้องกับการทำงานในแนวระนาบในลักษณะของเครือข่ายมากกว่าตามสายการบังคับบัญชาในแนวดิ่ง ขณะเดียวกันก็ยังคงเชื่อมโยงการทำงานภายในภาครัฐด้วยกันเองให้มีเอกภาพและสอดคล้องประสานกัน ไม่ว่าจะเป็นราชการบริหารส่วนกลาง ส่วนภูมิภาคและส่วนท้องถิ่นด้วยตนเอง

๒. ยึดประชาชนเป็นศูนย์กลาง ต้องทำงานในเชิงรุกและมองไปข้างหน้า โดยตั้งคำถามกับตนเองเสมอว่า ประชาชนจะได้อะไร มุ่งเน้นแก้ไข ปัญหาความต้องการและตอบสนองความต้องการของประชาชน โดยไม่ต้องรอให้ประชาชนเข้ามาติดต่อขอรับบริการหรือร้องขอความช่วยเหลือจากองค์กรปกครองส่วนท้องถิ่น รวมทั้งใช้ประโยชน์จากข้อมูลของทางราชการและระบบดิจิทัลสมัยใหม่ในการจัดบริการสาธารณะที่ตรงกับความต้องการของประชาชน พร้อมทั้งอำนวยความสะดวกโดยมีการเชื่อมโยงกันเองของทุกส่วนราชการเพื่อให้บริการต่างๆ สามารถเสร็จสิ้นในจุดเดียว ประชาชนสามารถเรียกใช้บริการขององค์กรปกครองส่วนท้องถิ่นได้ตลอดเวลาตามความต้องการของตนและผ่านการติดต่อได้หลายช่องทางผสมผสานกัน ไม่ว่าจะเป็นติดต่อมาด้วยตนเอง อินเทอร์เน็ต เว็บไซต์ โซเชียลมีเดีย หรือแอปพลิเคชันทางโทรศัพท์มือถือ เป็นต้น

๓. องค์กรที่มีขีดสมรรถนะสูงและทันสมัย ต้องทำงานอย่างเตรียมการณไว้ล่วงหน้ามีการวิเคราะห์ ความเสี่ยง สร้างนวัตกรรมหรือความคิดริเริ่มและประยุกต์องค์ความรู้ ในแบบสหสาขาวิชาเข้ามาใช้ในการตอบโต้กับโลกแห่งการเปลี่ยนแปลงอย่างฉับพลัน เพื่อสร้างคุณค่ามีความยืดหยุ่น และความสามารถในการตอบสนองกับสถานการณ์ต่างๆ ได้อย่างทันเวลาตลอดจนเป็นองค์กรที่มีขีดสมรรถนะสูง และปรับตัวเข้าสู่สภาพความเป็นสำนักงานสมัยใหม่ รวมทั้งทำให้บุคลากรมีความผูกพันต่อการปฏิบัติราชการ และปฏิบัติหน้าที่ได้อย่างเหมาะสมกับบทบาทของตนเอง

#### ๔. การกำหนดแนวทางการพัฒนาทักษะด้านดิจิทัล

องค์การบริหารส่วนตำบลท่าสัก ถือปฏิบัติตามหนังสือสำนักงาน ก.พ. ที่ นร ๑๐๑๓.๔/๔๒ ลงวันที่ ๕ พฤษภาคม ๒๕๖๓ เรื่องเครื่องมือสำรวจทักษะด้านดิจิทัลของข้าราชการและบุคลากรภาครัฐด้วยตนเอง (Digital Government Skill Self-Assessment) โดยองค์การบริหารส่วนตำบลท่าสักใช้เป็นแนวทางการพัฒนาทักษะดิจิทัลของพนักงานส่วนตำบล เพื่อปรับเปลี่ยนเป็นรัฐบาลดิจิทัล ตามมติคณะรัฐมนตรีในการประชุมเมื่อวันที่ ๒๖ กันยายน ๒๕๖๐

ทั้งนี้ วิธีการพัฒนาอาจใช้วิธีการใด วิธีการหนึ่งหรือหลายวิธีก็ได้ เช่น การปฐมนิเทศ การฝึกอบรม การศึกษาดูงาน การประชุมเชิงปฏิบัติการ เป็นต้น

### ๑๓. ประกาศคุณธรรม จริยธรรมของข้าราชการหรือพนักงานส่วนท้องถิ่น และลูกจ้าง

พนักงานส่วนตำบล พนักงานครูองค์การบริหารส่วนตำบล ลูกจ้างประจำ และพนักงานจ้าง มีหน้าที่ดำเนินการให้เป็นไปตามกฎหมายเพื่อรักษาประโยชน์ส่วนรวมและประเทศชาติ อำนวยความสะดวกและให้บริการแก่ประชาชนตามหลักธรรมาภิบาล โดยจะต้องยึดมั่นในค่านิยมตามหลักของมาตรฐานจริยธรรม ดังนี้

๑. การยึดมั่นในคุณธรรมและจริยธรรม
๒. การมีจิตสำนึกที่ดี ซื่อสัตย์ สุจริต และรับผิดชอบ
๓. การยึดถือประโยชน์ของประเทศไทยเหนือกว่าประโยชน์ส่วนตน และไม่มีผลประโยชน์ทับซ้อน

ซื่อน

๔. การยืนหยัดทำในสิ่งที่ถูกต้อง เป็นธรรม และถูกกฎหมาย
๕. การให้บริหารแก่ประชาชนด้วยความรวดเร็ว มีอัธยาศัย และไม่เลือกปฏิบัติ
๖. การให้ข้อมูลข่าวสารแก่ประชาชนอย่างครบถ้วน ถูกต้อง และไม่บิดเบือนข้อเท็จจริง
๗. การมุ่งผลสัมฤทธิ์ของงาน รักษามาตรฐาน มีคุณภาพโปร่งใส และตรวจสอบได้
๘. การยึดมั่นในระบอบประชาธิปไตยอันมีพระมหากษัตริย์ทรงเป็นประมุข
๙. การยึดมั่นในหลักจรรยาวิชาชีพขององค์กร

ทั้งนี้ การฝ่าฝืนหรือไม่ปฏิบัติตามมาตรฐานทางจริยธรรม ให้ถือว่าเป็นการกระทำผิดทางวินัย

## ภาคผนวก